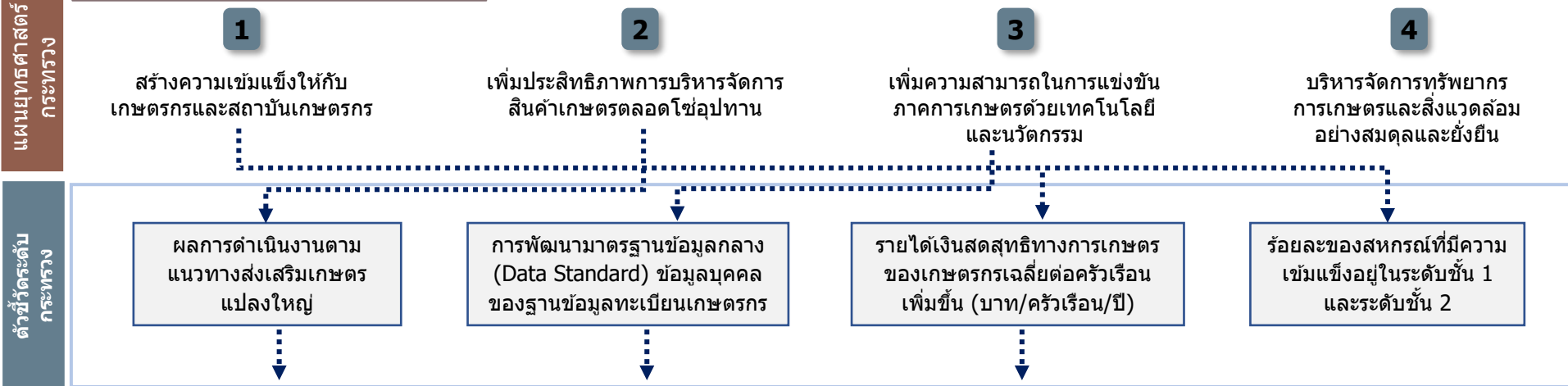


**การประเมินส่วนราชการตามมาตรการปรับปรุงประสิทธิภาพ
ในการปฏิบัติราชการ ประจำปีงบประมาณ พ.ศ. 2564
ของสำนักงานเศรษฐกิจการเกษตร**



ยุทธศาสตร์ชาติ พ.ศ. 2561 – 2580

แผน/นโยบาย	แผนแม่บทภายใต้ยุทธศาสตร์ชาติ	แผนฯ 12 (ปี 60-64)	แผนการปฏิรูปประเทศ	นโยบายรัฐบาล
	<ul style="list-style-type: none"> • แผนแม่บทด้านการเกษตร (3) • แผนแม่บทด้านเศรษฐกิจฐานราก (16) • แผนแม่บทด้านการเติบโตอย่างยั่งยืน (18) • แผนแม่บทด้านผู้ประกอบการและวิสาหกิจขนาดกลางและขนาดย่อมยุคใหม่ (8) • การบริการประชาชนและประสิทธิภาพภาครัฐ (20) 	<ul style="list-style-type: none"> • ยุทธศาสตร์ 3 การสร้างความเข้มแข็งทางเศรษฐกิจและแข่งขันได้อย่างยั่งยืน • ยุทธศาสตร์ 4 การเติบโตที่เป็นมิตรกับสิ่งแวดล้อมเพื่อการพัฒนาอย่างยั่งยืน 	<ul style="list-style-type: none"> • ด้านเศรษฐกิจ (ด้านเกษตรมูลค่าสูง) 	<p>หลัก</p> <p>นโยบายหลัก การพัฒนาเศรษฐกิจและความสามารถในการแข่งขันของไทย (5.3 5.4) การพัฒนาสร้างความเข้มแข็งจากฐานราก(7.1 7.2) การฟื้นฟูทรัพยากรธรรมชาติและรักษาสิ่งแวดล้อมเพื่อการสร้างการเติบโตอย่างยั่งยืน (10.2 10.3)</p> <p>เรื่องด่วน</p> <p>นโยบายเร่งด่วน 1.การแก้ไขปัญหาในการดำรงชีวิตของประชาชน 2.การให้ความช่วยเหลือเกษตรกรและพัฒนานวัตกรรม</p>



ตัวชี้วัดระดับกรม	การประเมินประสิทธิผลการดำเนินงาน (Performance Base)		ร้อยละ 70
	1.	ผลการดำเนินงานตามแนวทางส่งเสริมเกษตรแปลงใหญ่	10
	2.	การพัฒนามาตรฐานข้อมูลกลาง (Data Standard) ข้อมูลบุคคลของฐานข้อมูลทะเบียนเกษตรกร	15
	3.	รายได้เงินสดสุทธิทางการเกษตรของเกษตรกรเฉลี่ยต่อครัวเรือนเพิ่มขึ้น (บาท/ครัวเรือน/ปี) (1 กรม 1 ปฏิรูป)	15
	4.	การจัดทำสารสนเทศต้นทุนการผลิตภาคเกษตรจำนวน 8 ชนิด	15
	5.	ความสำเร็จของการติดตามประเมินผลโครงการสำคัญตามนโยบายกระทรวงเกษตรและสหกรณ์	15
	การประเมินศักยภาพในการดำเนินงาน (Potential Base)		ร้อยละ 30
6.	ผลการพัฒนาศักยภาพองค์การสู่การเป็นระบบราชการ 4.0	30	
6.1	การพัฒนาองค์การสู่ดิจิทัล : การพัฒนาระบบบัญชีข้อมูล (Data Catalog) เพื่อนำไปสู่การเปิดเผยข้อมูลภาครัฐ (Open Data)	(15)	
6.2	การประเมินสถานะของหน่วยงานในการเป็นระบบราชการ 4.0 (PMQA 4.0)	(15)	

ตัวชี้วัดสำนักงานเศรษฐกิจการเกษตร

ตามมาตรการปรับปรุงประสิทธิภาพในการปฏิบัติราชการ ประจำปีงบประมาณ พ.ศ. 2564

1. ผลการดำเนินงานตามแนวทางส่งเสริมเกษตรแปลงใหญ่

ตัวชี้วัดเดิม

น้ำหนัก
10

คำอธิบาย

1. เป็นตัวชี้วัดบูรณาการภายในกระทรวงเกษตรและสหกรณ์ รวมทั้งหมด 15 ส่วนราชการ **โดยวัดความสำเร็จการส่งเสริมแปลงใหญ่ที่ได้รับการส่งเสริมในปี 2562** ภายใต้ความรับผิดชอบของ 5 ส่วนราชการ ได้แก่ 1) กรมการข้าว 2) กรมส่งเสริมการเกษตร 3) กรมประมง 4) กรมปศุสัตว์ และ 5) กรมหม่อนไหม โดยมีหน่วยงานสนับสนุนในการดำเนินการ จำนวน 10 ส่วนราชการ ได้แก่ 1) สำนักงานเศรษฐกิจการเกษตร 2) สำนักงานมาตรฐานสินค้าเกษตรและอาหารแห่งชาติ 3) กรมวิชาการเกษตร 4) กรมพัฒนาที่ดิน 5) กรมชลประทาน 6) กรมตรวจบัญชีสหกรณ์ 7) กรมส่งเสริมสหกรณ์ 8) สำนักงานปลัดกระทรวงเกษตรและสหกรณ์ 9) กรมฝนหลวงและการบินเกษตร และ 10) ส.ป.ก.
2. สินค้าที่นำมาประเมินผล 5 ประเภทชนิดสินค้า ได้แก่ สินค้าข้าว (กรมการข้าวรับผิดชอบ) สินค้าพืชและแมลงเศรษฐกิจ (กรมส่งเสริมการเกษตรรับผิดชอบ) สินค้าประมง (กรมประมงรับผิดชอบ) สินค้าปศุสัตว์ (กรมปศุสัตว์รับผิดชอบ) สินค้าหม่อนไหม (กรมหม่อนไหมรับผิดชอบ) และทั้ง 5 สินค้าจะประเมินภายใต้ 4 ตัวชี้วัดย่อย
3. **ทุกส่วนราชการรับค่าคะแนนเดียวกันหมดจากค่าเฉลี่ยของผลการดำเนินการ 5 ส่วนราชการ ที่รับผิดชอบสินค้าภายใต้ส่งเสริมแปลงใหญ่ปี 62**

คำนิยามและขอบเขตการประเมิน

1. แปลงใหญ่ หมายถึง การรวมกลุ่มเกษตรกรที่ผลิตสินค้าชนิดเดียวกัน โดยแปลงไม่จำเป็นต้องอยู่ติดกันเป็นผืนเดียวแต่ควรอยู่ในชุมชนที่ใกล้เคียงกัน สินค้าควรเป็นสินค้าหลักของเกษตรกร พื้นที่มีความเหมาะสม มีศักยภาพที่จะพัฒนาในเชิงเศรษฐกิจ และสามารถบริหารจัดการได้ เกษตรกรสมัครใจรวมกลุ่มและเข้าร่วมดำเนินการภายใต้หลักเกณฑ์ เงื่อนไข และเป้าหมายของแปลงใหญ่ พร้อมทั้งจะพัฒนาการผลิตและการตลาดร่วมกัน และต้องมีส่วนร่วมตลอดกระบวนการพัฒนา
2. วัตถุประสงค์เพื่อสนับสนุนให้เกษตรกรมีการรวมกลุ่มและบริหารจัดการร่วมกันในด้านการผลิตและการตลาด สามารถลดต้นทุนการผลิต มีผลผลิตต่อหน่วยเพิ่มขึ้น ผลผลิตมีคุณภาพได้มาตรฐาน ภายใต้การบูรณาการของหน่วยงานภาครัฐและเอกชน
3. หลักเกณฑ์ในการรวมกลุ่ม :
 - 1) พืชไร่ ปาล์มน้ำมัน มีพื้นที่รวมกันไม่น้อยกว่า 300 ไร่ และเกษตรกรสมัครใจเข้าร่วมโครงการไม่น้อยกว่า 30 ราย
 - 2) ไม้ผล พืชผัก ไม้ดอกไม้ประดับ สมุนไพร หรือพืชอื่น ๆ มีพื้นที่รวมกันไม่น้อยกว่า 300 ไร่ หรือ เกษตรกรสมัครใจเข้าร่วมโครงการไม่น้อยกว่า 30 ราย
 - 3) ประมง ปศุสัตว์ ฟังและแมลงเศรษฐกิจ มีเกษตรกรสมัครใจเข้าร่วมโครงการไม่น้อยกว่า 30 ราย หรือมีจำนวนมีพื้นที่รวมกันไม่น้อยกว่า 300 ไร่ หรือ จำนวนสัตว์ไม่น้อยกว่า 300 หน่วย โดยคิดจำนวนหน่วยตามชนิดสินค้า ดังนี้
 - โค 1 ตัว เท่า กับ 0.65 หน่วย
 - กระบือ 1 ตัวเท่ากับ 0.70 หน่วย
 - แพะ และ 1 ตัว เท่ากับ 0.10 หน่วย
 - สัตว์ปีก 1 ตัว เท่ากับ 0.010 หน่วย
 - ฟังพันธุ์/ฟังโพรง/ชันโรง 1 รัง เท่ากับ 0.6 หน่วย
 - จิ้งหรีด 1 บ่อ เท่ากับ 0.6 หน่วย
 - สุกร 1 ตัว เท่ากับ 0.40 หน่วย
4. ขอบเขตการประเมิน : แปลงใหญ่ส่งเสริมปี 2562 ที่อยู่ภายใต้การส่งเสริมการเกษตรแบบแปลงใหญ่ที่ส่วนราชการรับผิดชอบ และได้รับจัดสรรงบประมาณ ตามจำนวนที่กำหนด
5. การเพิ่มประสิทธิภาพการผลิตจากการดำเนินงานส่งเสริมการเกษตรแบบแปลงใหญ่ หมายถึง มีต้นทุนการผลิตลดลง ผลผลิตเพิ่มขึ้น ราคาผลผลิตเพิ่มขึ้น และได้รับรองคุณภาพและมาตรฐานการผลิตเมื่อเทียบกับก่อนเข้าร่วมโครงการส่งเสริมการเกษตรแปลงใหญ่

กรม	จำนวน (แปลง)	จำนวนพื้นที่ (ไร่)	จำนวนเกษตรกร (ราย)
1.กรมการข้าว	822	624,794.01	44,119
2.กรมส่งเสริมการเกษตร	650	1,178,763.24	75,458
3.กรมปศุสัตว์	37	26,956.65	1,590
4.กรมประมง	34	9,067.01	1,200
5.กรมหม่อนไหม	2	555	152
รวม	1,545	1,840,135.91	122,519

ประเมินด้วย 4 ตัวชี้วัดย่อย

1

ร้อยละของต้นทุนการผลิตที่ลดลง

2

ร้อยละของผลผลิตสินค้าเกษตรที่เพิ่มขึ้น

3

ร้อยละของแปลงที่ได้ราคาผลผลิตเพิ่มขึ้น

4

ร้อยละของนาแปลงใหญ่ที่ได้รับการรับรองคุณภาพและมาตรฐานการผลิต

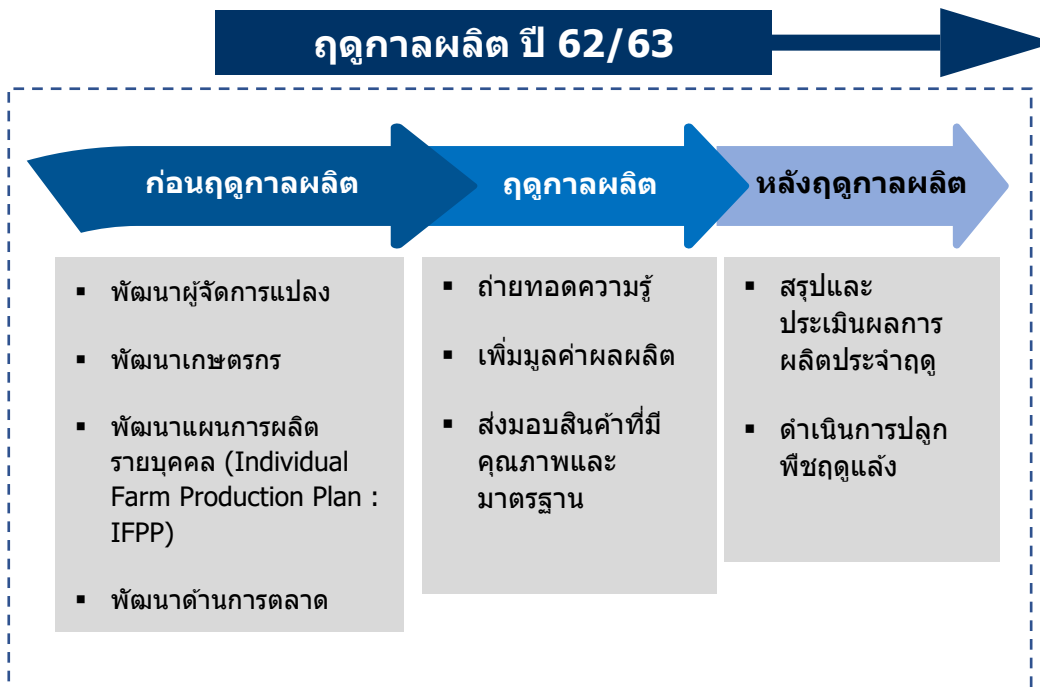
กระบวนการขับเคลื่อนแปลงใหญ่ : ขอบเขตการประเมิน

แปลงใหญ่ปี 62

ส่วนราชการ	จำนวนแปลงใหญ่ ปี 2562
1) กรมการข้าว	822
2) กรมส่งเสริมการเกษตร	650
3) กรมปศุสัตว์	37
4) กรมประมง	34
5) กรมหม่อนไหม	2
รวม	1,545

ฤดูกาลผลิต ปี 62/63

ฤดูกาลผลิต ปี 63/64



5 ชนิดสินค้า : ข้าว พืชและแมลงเศรษฐกิจ ประมง ปศุสัตว์ และหม่อนไหม



เกษตรกร 122,519 ราย
พื้นที่ 1.84 ล้านไร่

1

ร้อยละของต้นทุนการผลิตที่ลดลง

2

ร้อยละของผลผลิตสินค้าเกษตรที่เพิ่มขึ้น

3

ร้อยละของแปลงที่ได้ราคาผลผลิตเพิ่มขึ้น

4

ร้อยละของนาแปลงใหญ่ที่ได้รับการรับรองคุณภาพและมาตรฐานการผลิต

สรุปเกณฑ์การประเมิน

ตัวชี้วัด	กรมการข้าว (สินค้าข้าว)			กรมส่งเสริมการเกษตร (สินค้าพืชและแมลงเศรษฐกิจ)			กรมประมง (สินค้าประมง)			กรมปศุสัตว์ (สินค้าปศุสัตว์)			กรมหม่อนไหม (สินค้าหม่อนไหม)		
	ขั้นต่ำ	ขั้นมาตรฐาน	ขั้นสูง	ขั้นต่ำ	ขั้นมาตรฐาน	ขั้นสูง	ขั้นต่ำ	ขั้นมาตรฐาน	ขั้นสูง	ขั้นต่ำ	ขั้นมาตรฐาน	ขั้นสูง	ขั้นต่ำ	ขั้นมาตรฐาน	ขั้นสูง
ตัวชี้วัดย่อยที่ 1 ร้อยละของต้นทุนการผลิตที่ลดลง	ร้อยละ 6.84	ร้อยละ 8.42	ร้อยละ 10.00	ร้อยละ 6.00	ร้อยละ 10.00	ร้อยละ 12.59	ร้อยละ 6.75	ร้อยละ 7.75	ร้อยละ 8.75	ร้อยละ 15.97	ร้อยละ 17.97	ร้อยละ 19.97	ร้อยละ 8.00	ร้อยละ 10.38	ร้อยละ 12.76
ตัวชี้วัดย่อยที่ 2 ร้อยละของผลผลิตสินค้าเกษตรที่เพิ่มขึ้น	ร้อยละ 7.50	ร้อยละ 9.33	ร้อยละ 11.15	ร้อยละ 10.00	ร้อยละ 14.56	ร้อยละ 19.12	ร้อยละ 7.42	ร้อยละ 8.42	ร้อยละ 9.42	ร้อยละ 33.98	ร้อยละ 34.98	ร้อยละ 35.98	ร้อยละ 8.00	ร้อยละ 10.00	ร้อยละ 12.00
ตัวชี้วัดย่อยที่ 3 ร้อยละของแปลงที่ได้ราคาผลผลิตเพิ่มขึ้น	ร้อยละ 4.00	ร้อยละ 5.00	ร้อยละ 6.00	ร้อยละ 5.00	ร้อยละ 7.00	ร้อยละ 8.99	ร้อยละ 3.64	ร้อยละ 4.14	ร้อยละ 4.64	ร้อยละ 17.12	ร้อยละ 18.12	ร้อยละ 19.12	ร้อยละ 5.00	ร้อยละ 5.54	ร้อยละ 6.07
ตัวชี้วัดย่อยที่ 4 ร้อยละของแปลงใหญ่ที่ได้รับการรับรองคุณภาพและมาตรฐานการผลิต	ร้อยละ 60.00	ร้อยละ 68.49	ร้อยละ 76.97	ร้อยละ 60.00	ร้อยละ 78.64	ร้อยละ 97.28	ร้อยละ 95.68	ร้อยละ 97.43	ร้อยละ 99.18	ร้อยละ 25.95	ร้อยละ 27.15	ร้อยละ 28.24	ร้อยละ 60.00	ร้อยละ 69.09	ร้อยละ 78.18

ตัวชี้วัดย่อยที่ 1 ร้อยละของต้นทุนการผลิตที่ลดลง

คำอธิบาย

1. ร้อยละของต้นทุนการผลิตที่ลดลง หมายถึง ต้นทุนการผลิตสินค้าเกษตรที่ลดลงจากการดำเนินงานตามแนวทางส่งเสริมการเกษตรแปลงใหญ่ เมื่อ**เทียบกับ**ต้นทุนการผลิตสินค้าเกษตรจากการทำการเกษตร**ก่อนร่วมโครงการ**
2. สำหรับกรมประมง และกรมปศุสัตว์ : ต้นทุนการผลิตสินค้าเกษตรที่ลดลงจากการดำเนินงานตามแนวทางส่งเสริมการเกษตรแปลงใหญ่ เมื่อ**เทียบกับปีที่ผ่านมา**
3. พิจารณาความสำเร็จจาก คำนวณหา**ค่าเฉลี่ยร้อยละของต้นทุนการผลิตที่ลดลง**ของทุกแปลง (โดยเฉลี่ยทุกแปลง)

ข้อมูลพื้นฐาน

ปีงบประมาณ	2560	2561	2562	2563
กรมการข้าว	19.26	10.08 (-9.18%)	6.84 (-3.24%)	10.00 (+3.16%)
กรมส่งเสริมการเกษตร	18.56	12.59 (-5.97%)	-	15.18 (+2.59)
กรมประมง	-	-	16.28	17.24 (+0.96)
(แปลงใหญ่ ปี 62)				6.75

ข้อมูลพื้นฐาน

ปีงบประมาณ	2560	2561	2562	2563
กรมปศุสัตว์	-	-	18.44	21.88 (+3.44)
(แปลงใหญ่ ปี 62)				15.97
กรมหม่อนไหม	-	8	-	12.76 (+4.76)

เกณฑ์การประเมิน :

	เป้าหมายขั้นต้น (50)	เป้าหมายมาตรฐาน (75)	เป้าหมายขั้นสูง (100)
กรมการข้าว	ร้อยละ 6.84 (ผลการดำเนินงานปี 62)	ร้อยละ 8.42 (interval +/-1.58%)	ร้อยละ 10.00 (ผลการดำเนินงานปี 63)
กรมส่งเสริมการเกษตร	ร้อยละ 6.00	ร้อยละ 10.00 (เป้าหมายปี 63)	ร้อยละ 12.59 (ผลการดำเนินงานปี 61)
กรมประมง	ร้อยละ 6.75 (ผลการดำเนินงานปี 63)	ร้อยละ 7.75 (interval +/-1%) เป้าหมาย ปี 64	ร้อยละ 8.75
กรมปศุสัตว์	ร้อยละ 15.97 (ผลการดำเนินงานปี 63)	ร้อยละ 17.97 (interval +/-2%) เป้าหมาย ปี 64	ร้อยละ 19.97
กรมหม่อนไหม	ร้อยละ 8.00 (ผลการดำเนินงานปี 61)	ร้อยละ 10.38 (interval +/-2%)	ร้อยละ 12.76 (ผลการดำเนินงานปี 63)

ตัวชี้วัดย่อยที่ 2 ร้อยละของผลผลิตสินค้าเกษตรที่เพิ่มขึ้น

คำอธิบาย

1. ร้อยละของผลผลิตสินค้าเกษตรที่เพิ่มขึ้น หมายถึง ปริมาณผลผลิตเฉลี่ยของสินค้าเกษตรต่อพื้นที่ ที่เพิ่มขึ้นจากการดำเนินงานตามแนวทางส่งเสริมการเกษตรแปลงใหญ่ เมื่อเทียบกับปริมาณผลผลิตเฉลี่ยของสินค้าเกษตรต่อพื้นที่จากการทำการเกษตรก่อนเข้าร่วมโครงการ
2. สำหรับกรมประมง และกรมปศุสัตว์ : ผลผลิตสินค้าเกษตรที่เพิ่มขึ้นจากการดำเนินงานตามแนวทางส่งเสริมการเกษตรแปลงใหญ่ เมื่อเทียบกับปีที่ผ่านมา
3. พิจารณาความสำเร็จจาก คำนวณหา **ค่าเฉลี่ยร้อยละของผลผลิตสินค้าเกษตรที่เพิ่มขึ้น** ของทุกแปลง (โดยเฉลี่ยทุกแปลง)

ข้อมูลพื้นฐาน

ปีงบประมาณ	2560	2561	2562	2563
กรมการข้าว	13.20	8.12 (-5.08%)	7.50 (-0.62%)	11.15 (+3.65%)
กรมส่งเสริมการเกษตร	-	18.05	-	19.12 (+1.07%)
กรมประมง	-	-	9.88	12.85 (+2.97%)
(แปลงใหญ่ ปี 62)				7.42

ข้อมูลพื้นฐาน

ปีงบประมาณ	2560	2561	2562	2563
กรมปศุสัตว์	-	-	17.58	60.28 (+42.70%)
(แปลงใหญ่ ปี 62)				33.98
กรมหม่อนไหม	-	8	-	11.23 (+3.23%)

เกณฑ์การประเมิน

	เป้าหมายขั้นต่ำ (50)	เป้าหมายมาตรฐาน (75)	เป้าหมายขั้นสูง (100)
กรมการข้าว	ร้อยละ 7.50 (ผลการดำเนินงานปี 62)	ร้อยละ 9.33 (interval +/-2%)	ร้อยละ 11.15 (ผลการดำเนินงานปี 63)
กรมส่งเสริมการเกษตร	ร้อยละ 10.00 (เป้าหมายปี 63)	ร้อยละ 14.56 (interval +/-4.56%)	ร้อยละ 19.12 (ผลการดำเนินงานปี 63)
กรมประมง	ร้อยละ 7.42 (ผลการดำเนินงานปี 63)	ร้อยละ 8.42 (interval +/-1%) เป้าหมาย ปี 64	ร้อยละ 9.42
กรมปศุสัตว์	ร้อยละ 33.98 (ผลการดำเนินงานปี 63)	ร้อยละ 34.98 (interval +/-1%) เป้าหมาย ปี 64	ร้อยละ 35.98
กรมหม่อนไหม	ร้อยละ 8.00 (ผลการดำเนินงานปี 61)	ร้อยละ 10.00 (interval +/-2%)	ร้อยละ 12.00

ตัวชี้วัดย่อยที่ 3 ร้อยละของแปลงที่ได้ราคาผลผลิตเพิ่มขึ้น

คำอธิบาย

1. ร้อยละของแปลงที่ได้ราคาผลผลิตเพิ่มขึ้น หมายถึง ราคาผลผลิตที่เพิ่มขึ้นจากการดำเนินงานตามแนวทางส่งเสริมการเกษตรแปลงใหญ่ เมื่อเทียบกับราคาผลผลิตสินค้าเกษตรจากราคาทั่วไปของจังหวัด เพื่อให้เห็นถึงประสิทธิภาพในการทำแปลงใหญ่ของกระทรวงเกษตรและสหกรณ์
2. พิจารณาความสำเร็จจาก คำนวณหา **ค่าเฉลี่ยร้อยละของราคาผลผลิตที่เพิ่มขึ้น** ของทุกแปลง (โดยเฉลี่ยทุกแปลง)

ข้อมูลพื้นฐาน

ปีงบประมาณ	2560	2561	2562	2563
กรมการข้าว	กรมปรับค่านิยามการเก็บข้อมูลใหม่ จึงไม่มีข้อมูลพื้นฐาน			
กรมส่งเสริมการเกษตร	16.01	19.34 (+3.33%)	-	8.99 (-10.35%)
กรมประมง	-	-	4.42	4.03 (-0.39%)
(แปลงใหญ่ ปี 62)				3.64

ข้อมูลพื้นฐาน

ปีงบประมาณ	2560	2561	2562	2563
กรมปศุสัตว์	-	-	13.28	11.31 (-1.97%)
(แปลงใหญ่ ปี 62)				17.12
กรมหม่อนไหม	-	4	-	6.07 (+2.07)

เกณฑ์การประเมิน

	เป้าหมายขั้นต่ำ (50)	เป้าหมายมาตรฐาน (75)	เป้าหมายขั้นสูง (100)
กรมการข้าว	ร้อยละ 4.00	ร้อยละ 5.00 (interval +/-1%)	ร้อยละ 6.00
กรมส่งเสริมการเกษตร	ร้อยละ 5.00 (เป้าหมายปี 63)	ร้อยละ 7.00 (interval +/-2%)	ร้อยละ 8.99 (ผลการดำเนินงานปี 63)
กรมประมง	ร้อยละ 3.64 (ผลการดำเนินงานปี 63)	ร้อยละ 4.14 (interval +/-0.5%) เป้าหมายปี 64	ร้อยละ 4.64
กรมปศุสัตว์	ร้อยละ 17.12 (ผลการดำเนินงานปี 63)	ร้อยละ 18.12 (interval +/-1%) เป้าหมาย ปี 64	ร้อยละ 19.12
กรมหม่อนไหม	ร้อยละ 5.00 (เป้าหมายปี 63)	ร้อยละ 5.54 (interval +/-0.54%)	ร้อยละ 6.07 (ผลการดำเนินงานปี 63)

ตัวชี้วัดย่อยที่ 4 ร้อยละของแปลงใหญ่ที่ได้รับการรับรองคุณภาพ และมาตรฐานการผลิต



คำอธิบาย

1. ร้อยละของแปลงใหญ่ที่ได้รับการรับรองคุณภาพและมาตรฐานการผลิต หมายถึง จำนวนแปลงใหญ่ที่อยู่ภายใต้การส่งเสริมการเกษตรแบบแปลงใหญ่ที่ได้รับการสนับสนุนให้เข้าสู่การตรวจสอบรับรองคุณภาพมาตรฐานที่ได้รับการสนับสนุนงบประมาณในการดำเนินงานของส่วนราชการ (ของแต่ละกรมที่รับผิดชอบ)
2. เฉพาะแปลง/สินค้าที่สามารถเข้าสู่ระบบรับรองได้ตามหลักเกณฑ์ของทางราชการ
3. ระบบการรับรองคุณภาพและมาตรฐานการผลิต เช่น มาตรฐานเกษตรอินทรีย์ มาตรฐาน GAP GFM ฟาร์มปลอดภัย จากหน่วยงานที่มีหน้าที่ในการรับรองมาตรฐานนั้นๆ
 - แปลงของเกษตรกรที่สามารถตรวจรับรองได้ คือ
 - 1) เป็นแปลงที่มีเอกสารสิทธิ์
 - 2) เป็นสินค้าที่สามารถตรวจรับรองมาตรฐานได้
4. จำแนกชนิดสินค้าในแปลงใหญ่ ประจำปีงบประมาณ พ.ศ. 2564 เป็น 2 กลุ่ม ดังนี้
 - กลุ่มที่ 1 สินค้าเกษตรที่ไม่สมัครตรวจรับรองคุณภาพและมาตรฐานการผลิต เช่น มันสำปะหลัง ข้าวโพดเลี้ยงสัตว์ อ้อยโรงงาน ยางพารา เป็นต้น
 - กลุ่มที่ 2 สินค้าเกษตรที่สมัครตรวจรับรองคุณภาพและมาตรฐานการผลิต ได้แก่ พืชผัก ไม้ผล ข้าว พืชอาหาร สินค้าประมง สินค้าปศุสัตว์ เป็นต้น

ข้อมูลพื้นฐาน

ปีงบประมาณ	2560	2561	2562	2563
กรมการข้าว	-	-	64	76.97 (+12.97)
กรมส่งเสริมการเกษตร	-	47.52	-	97.28 (+49.76)
กรมประมง			92.86	99.18 (+6.32)
(แปลงใหญ่ ปี 62)				95.68

เกณฑ์การประเมิน

	เป้าหมายขั้นต่ำ (50)	เป้าหมายมาตรฐาน (75)	เป้าหมายขั้นสูง (100)
กรมการข้าว	ร้อยละ 60.00 (เป้าหมายปี 63)	ร้อยละ 68.49 (interval +/- 8.49%)	ร้อยละ 76.97 (ผลการดำเนินงานปี 63)
กรมส่งเสริมการเกษตร	ร้อยละ 60.00 (เป้าหมายปี 63)	ร้อยละ 78.64 (interval +/- 18.64%)	ร้อยละ 97.28 (ผลการดำเนินงานปี 63)
กรมประมง	ร้อยละ 95.68 (ผลการดำเนินงานปี 63)	ร้อยละ 97.43 (interval +/- 1.75%)	ร้อยละ 99.18 (ผลการดำเนินงานปี 63 แปลงปี 61)
กรมปศุสัตว์	ร้อยละ 25.95 (ผลการดำเนินงานปี 63)	ร้อยละ 27.15 (interval +/- 1.15%)	ร้อยละ 28.24 (ผลการดำเนินงานปี 63 แปลงปี 61)
กรมหม่อนไหม	ร้อยละ 60.00 (เป้าหมายปี 63)	ร้อยละ 69.09 (interval +/- 9.09%)	ร้อยละ 78.18 (ผลการดำเนินงานปี 63)

ข้อมูลพื้นฐาน

ปีงบประมาณ	2560	2561	2562	2563
กรมปศุสัตว์	-	-	17.43	28.24 (+10.81)
(แปลงใหญ่ ปี 62)				25.95
กรมหม่อนไหม	-	40	-	78.18 (+38.18)

เงื่อนไข

- กรมส่งเสริมการเกษตร จะต้องส่งข้อมูลรายชื่อเกษตรกรที่ยื่นเข้าสู่ระบบการตรวจรับรอง (GAP Online) ของกรมวิชาการเกษตร **ให้สำนักงาน ก.พ.ร. ภายใน 30 เมษายน 2564** เพื่อใช้เป็นฐานในการคำนวณ (N ใหญ่)
- ไม่นับแปลงเกษตรกรที่อยู่ระหว่างการตรวจประเมิน และแปลงเกษตรกรที่ขอยกเลิกการตรวจประเมิน (ไม่นับเป็น N ใหญ่) เพื่อนำมาคำนวณ

หมายเหตุ : ชนิดพืช (กสก.) ที่สามารถตรวจรับรองมาตรฐานได้ จำนวน 14 รายการ จาก 46 รายการสินค้า ได้แก่ 1) พืชผัก 2) มะพร้าว 3) สับปะรด 4) มะยงชิด 5) ส้มโอ 6) เงาะ 7) ทุเรียน 8) มังคุด 9) สลัด 10) ปาล์มน้ำมัน 11) กล้วย 12) อโวคาโด 13) มะขาม 14) มะม่วง

ตัวชี้วัดสำนักงานเศรษฐกิจการเกษตร

ตามมาตรการปรับปรุงประสิทธิภาพในการปฏิบัติราชการ ประจำปีงบประมาณ พ.ศ. 2564

2. การพัฒนามาตรฐานข้อมูลกลาง (Data Standard) ข้อมูลบุคคลของฐานข้อมูลทะเบียนเกษตรกร

ตัวชี้วัดใหม่

หน้า
15

คำอธิบาย

1. การพัฒนาฐานข้อมูลกลางของฐานข้อมูลทะเบียนเกษตรกร เป็นส่วนหนึ่งของการขับเคลื่อนฐานข้อมูล Big Data ของกระทรวงเกษตรและสหกรณ์ โดยมีวัตถุประสงค์ในการจัดทำมาตรฐานของทะเบียนเกษตรกร เพื่อแก้ปัญหาในการปฏิบัติงานที่ผ่านมาจากโครงการเยียวยา ที่ข้อมูลทะเบียนเกษตรกรมาจากต่างหน่วยงาน และคนละมาตรฐาน จึงทำให้การนำข้อมูลไปใช้มีความล่าช้าในการแปลงข้อมูล และไม่มีประสิทธิภาพในการนำไปวางแผนนโยบายและมาตรการต่าง ๆ ได้
2. **นิยาม : มาตรฐานข้อมูล** หมายถึง กฎเกณฑ์และแนวทางในการกำหนดรูปแบบและการนิยามข้อมูลที่ใช้ ร่วมกัน เพื่ออำนวยความสะดวกในการแลกเปลี่ยนข้อมูลผ่านทางระบบคอมพิวเตอร์ และทำให้ผู้ใช้ข้อมูล และผู้ที่เกี่ยวข้องสื่อสารและเข้าใจความหมายของข้อมูลตรงกัน การจัดทำมาตรฐานข้อมูลขึ้นนี้ ต้องมาจาก ความเห็นพ้องต้องกัน และได้รับความเห็นชอบจากองค์กรหรือคณะกรรมการที่รับผิดชอบในการดูแลกำกับการจัดทำมาตรฐานแห่งชาติและการนำไปใช้ (*อ้างอิง สำนักงานคณะกรรมการดิจิทัลเพื่อเศรษฐกิจและสังคมแห่งชาติ กระทรวงดิจิทัลเพื่อเศรษฐกิจและสังคม (สคช.)*)
3. **รายละเอียดของกิจกรรมหรือการดำเนินงาน / ขอบเขตการประเมิน :** การจัดทำมาตรฐานข้อมูลบุคคลของฐานข้อมูลทะเบียนเกษตรกร และให้บริการตรวจสอบสถานะการขึ้นทะเบียนเกษตรกรกับหน่วยงานภายนอก
4. **แหล่งที่มาของข้อมูล :** สำนักงานเศรษฐกิจการเกษตร

ขั้นตอนหลักการดำเนินงานในปี 2564 (ภายใต้ขั้นตอนการจัดทำมาตรฐานข้อมูล 9 ขั้นตอน)

1. จัดทำกรอบ Data Standard ของ ฐานข้อมูลทะเบียนเกษตรกร อาทิเช่น การระบุชื่อตัวแปรข้อมูล ชนิดของข้อมูล กำหนดรหัสข้อมูล และวิธีการ Cleaning ข้อมูล ร่วมกับหน่วยงานที่เกี่ยวข้อง โดยอ้างอิงมาตรฐานข้อมูลบุคคลจากกรมการปกครอง เพื่อให้ได้มาตรฐานชุดข้อมูลที่ทุกหน่วยงานนำไปใช้งานร่วมกันได้
2. เสนอกรอบ Data Standard ของฐานข้อมูลทะเบียนเกษตรกร ต่อคณะกรรมการฯ ที่เกี่ยวข้อง อาทิเช่น คณะกรรมการเทคโนโลยีสารสนเทศ และกำกับดูแลข้อมูลของกระทรวงเกษตรและสหกรณ์
3. ประกาศใช้ Data Standard มาตรฐานข้อมูลบุคคลของฐานข้อมูลทะเบียนเกษตรกร
4. ให้บริการตรวจสอบสถานะการขึ้นทะเบียนเกษตรกรกับหน่วยงานภายนอก

แผนระยะยาว / Roadmap (2564-2566)

ปีงบประมาณ	2564	2565	2566
คำเป้าหมาย	พัฒนามาตรฐานข้อมูลกลาง (Data Standard) ข้อมูลบุคคลของฐานข้อมูลทะเบียนเกษตรกร	พัฒนามาตรฐานข้อมูลกลาง (Data Standard) สินค้าเกษตรที่สำคัญ	พัฒนา Big Data Model เพื่อเป็นเครื่องมือสำคัญในการสนับสนุนการวางแผนเชิงนโยบาย และให้บริการประชาชน

เกณฑ์การประเมิน

เป้าหมายขั้นต้น (50)	เป้าหมายมาตรฐาน(75)	เป้าหมายขั้นสูง (100)
กรอบ Data Standard ของฐานข้อมูลทะเบียนเกษตรกร ได้รับความเห็นชอบจากคณะกรรมการฯ ที่เกี่ยวข้อง	กระทรวงเกษตรฯ ประกาศใช้ Data Standard และให้บริการตรวจสอบสถานะการขึ้นทะเบียนเกษตรกรกับหน่วยงานภายนอก	รายงานการใช้ประโยชน์จากฐานข้อมูลกลางข้อมูลบุคคลของฐานข้อมูลทะเบียนเกษตรกร ภายหลังจากปรับปรุง อย่างน้อย 3 รูปแบบ (<i>อ้างอิงการใช้ประโยชน์ทะเบียนเกษตรกร ตามที่กระทรวงระบุ</i>)

ประโยชน์ที่ประชาชนจะได้รับ

หน่วยงานภาครัฐ เอกชน เกษตรกรและประชาชน สามารถใช้ข้อมูลจากฐานข้อมูลด้านการเกษตรร่วมกัน เพื่อการวิเคราะห์ วางแผน บริหารจัดการด้านการเกษตรตามภารกิจ ได้อย่างถูกต้องแม่นยำทันต่อการเปลี่ยนแปลงของสถานการณ์ส่งผลให้ลดความเสี่ยงป้องกันและลดความเสียหายจากภัยธรรมชาติ ภัยเศรษฐกิจที่อาจเกิดกับภาคเกษตร ทำให้เกษตรกรมีความเป็นอยู่ที่ดีขึ้น รวมทั้งประชาชนได้รับความช่วยเหลือหรือรับบริการจากหน่วยงานภาครัฐได้อย่างรวดเร็วและมีประสิทธิภาพมากยิ่งขึ้น

เงื่อนไข

1. จัดทำรายละเอียดตัวชี้วัด แสดงโครงสร้างฐานข้อมูลตาม Data Standard รูปแบบการใช้งานระบบ ก่อน-หลัง การปรับปรุงข้อมูลภาพรวมของข้อมูล โดยขอให้จัดส่งมายังสำนักงาน ก.พ.ร. ภายใน 31 มีนาคม 2564
2. จัดทำรายงานผลการใช้ประโยชน์จากฐานข้อมูลกลางที่ได้มีการปรับปรุงมาตรฐานข้อมูลกลางแล้ว โดยให้ระบุว่า นำไปใช้ในรูปแบบใด โดยหน่วยงานใด รวมถึงรายงานผลการตรวจสอบสถานะการขึ้นทะเบียนเกษตรกรกับหน่วยงานภายนอก มาพร้อมการรายงานประเมินผลตนเอง 15 ตุลาคม 2564
3. หากส่วนราชการไม่ได้ดำเนินการในเงื่อนไขใด จะพิจารณาปรับลดคะแนน ข้อละ 12.5 คะแนน

คำอธิบาย : อิเล็กทรอนิกส์แห่งชาติ หรือ TH e-GIF เพื่อให้หน่วยงานภายในกระทรวงเกษตรและสหกรณ์ และหน่วยงานภายนอกใช้อ้างอิงร่วมกันในการบูรณาการ เชื่อมโยงแลกเปลี่ยนข้อมูลระหว่างกันได้อย่างมีประสิทธิภาพ ซึ่งจะนำไปสู่การยกระดับการบริการให้กับประชาชนแบบเบ็ดเสร็จ ณ จุดเดียว

องค์ประกอบของมาตรฐานข้อมูลกระทรวงเกษตรและสหกรณ์

1) มาตรฐานชุดข้อมูล

เพื่อใช้เป็นแนวทางในการจัดเก็บข้อมูล โดยมีวัตถุประสงค์ เพื่อใช้เป็นแนวทางในการจัดเก็บข้อมูลสำหรับการกำกับ ติดตาม และประเมินผล และใช้ประโยชน์ร่วมกันระหว่างหน่วยงานในกระทรวงเกษตรและสหกรณ์ เพื่อเพิ่มประสิทธิภาพในการจัดเก็บข้อมูล และลดปัญหาในการจัดเก็บข้อมูลที่ซ้ำซ้อน ซึ่งองค์ประกอบของชุดข้อมูลมาตรฐาน (Minimum data Set) เช่น สถานที่อยู่ สมาชิกในครัวเรือน อาชีพ รายได้/หนี้สิน การประกอบกิจกรรมทางเกษตร สถานที่ประกอบกิจกรรมทางการเกษตร เป็นต้น

2) มาตรฐานคำอธิบาย (Metadata Standard)

คือ การกำหนดรูปแบบและข้อกำหนดของเมทาดาดาเพื่อให้สามารถเข้าใจได้ถูกต้องตรงกันตลอด ทั้งหน่วยงาน ISO/IEC 11179 และ Dublin Core Metadata Initiative (DCMI) ได้กำหนดมาตรฐานเมทาดาดาสำหรับอธิบายชุดข้อมูล เช่น ชื่อข้อมูล ชื่อ เจ้าของข้อมูล คำอธิบายข้อมูล ขอบเขตการจัดเก็บ รูปแบบข้อมูล ภาษา สิทธิการเข้าถึง ทั้งนี้ มาตรฐานเมทาดาดา มักจะอ้างอิงถึงทั้งเมทาดาดาเชิงธุรกิจและเมทาดาดาเชิงเทคนิค แต่มักจะไม่รวมองค์ประกอบของฟิลด์ข้อมูล ซึ่งเป็นคุณลักษณะเฉพาะของแต่ละชุดข้อมูล ในที่นี้ เป็นการกำหนดมาตรฐานเมทาดาดา สำหรับข้อมูลภาครัฐ ที่เป็นเมทาดาดาเชิงธุรกิจ

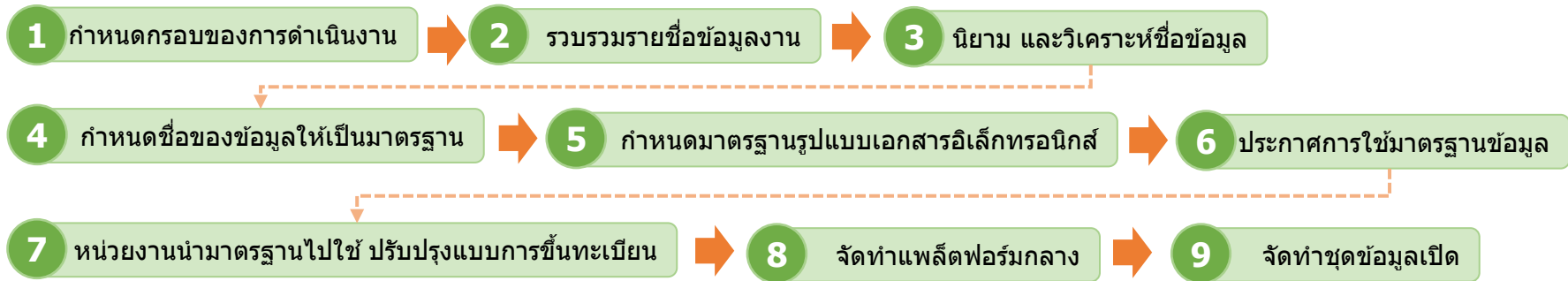
3) มาตรฐานรูปแบบเอกสารอิเล็กทรอนิกส์

เพื่อให้เกิดการแลกเปลี่ยนข้อมูล และการนำไปใช้ประโยชน์ได้อย่างสะดวกและมีประสิทธิภาพ เช่น DOCX, PDF, Excel, CSV, JSON, XML เป็นต้น

4) มาตรฐานรหัสข้อมูล

คือ การกำหนดมาตรฐานการใช้รหัสแทนข้อมูล เพื่อให้การเชื่อมโยงข้อมูลทางคอมพิวเตอร์ และการประมวลผลข้อมูลมีประสิทธิภาพ โดยจะกำหนดลงไปถึงชนิด ขนาด ชื่อ ของฟิลด์ที่ให้กับข้อมูลนั้น เช่น รหัสจังหวัด อำเภอ ตำบล รหัสค่าน้ำหนักชื่อ เพศ สถานะสมรส รหัสการประกอบกิจกรรมทางการเกษตร เป็นต้น

ขั้นตอนการจัดทำมาตรฐานข้อมูล



ลำดับ	กิจกรรม	หน่วยงานหลัก	หน่วยงานสนับสนุน
1	กำหนดขอบของการดำเนินงาน โดยข้อมูลของกระทรวงเกษตรและสหกรณ์แบ่งออกเป็นกลุ่มใหญ่ ๆ เช่น รายการข้อมูลที่เกี่ยวข้องกับตัวบุคคล รายการข้อมูลที่เกี่ยวข้องกับการประกอบกิจกรรมทางการเกษตร รายการรายงานข้อมูล หน่วย มาตรฐานวัด เป็นต้น การดำเนินงานในปีงบประมาณ พ.ศ. 2564 กำหนดให้จัดทำมาตรฐานข้อมูลที่เกี่ยวข้องกับข้อมูลของบุคคล	<ul style="list-style-type: none"> • สศก. กสก. ปศ. ปม. กยท. มม. • คณะกรรมการขับเคลื่อนพัฒนาฐานข้อมูลเกษตรกรกลาง ภายใต้กรอบความร่วมมือด้านเทคโนโลยีสารสนเทศในการสนับสนุนการพัฒนาฐานข้อมูลเกษตรกรกลาง (Farmer ONE) 	<ul style="list-style-type: none"> • ทุกหน่วยงาน
2	รวบรวมรายชื่อข้อมูล จากหน่วยงานที่เกี่ยวข้อง เพื่อนำมาวิเคราะห์ให้ได้ชุดข้อมูลที่สามารถใช้ร่วมกันได้ เป็นแบบฟอร์มกลางร่วมกัน (Single Form) <ul style="list-style-type: none"> • แบบฟอร์มการขึ้นรับทะเบียน และการสำรวจข้อมูลจากหน่วยงานที่เกี่ยวข้อง • จัดหมวดหมู่ของชื่อข้อมูล 	<ul style="list-style-type: none"> • สศก. กสก. ปศ. ปม. กยท. มม. • คณะกรรมการขับเคลื่อนพัฒนาฐานข้อมูลเกษตรกรกลาง ภายใต้กรอบความร่วมมือด้านเทคโนโลยีสารสนเทศในการสนับสนุนการพัฒนาฐานข้อมูลเกษตรกรกลาง (Farmer ONE) 	<ul style="list-style-type: none"> • ทุกหน่วยงาน
3	นโยบาย และวิเคราะห์ชื่อข้อมูล ให้เกิดความเป็นเอกภาพ ในการใช้ข้อมูลให้มีนิยาม ความหมายเดียวกัน และเป็นมาตรฐานเดียวกัน	<ul style="list-style-type: none"> • คณะกรรมการขับเคลื่อนพัฒนาฐานข้อมูลเกษตรกรกลาง ภายใต้กรอบความร่วมมือด้านเทคโนโลยีสารสนเทศในการสนับสนุนการพัฒนาฐานข้อมูลเกษตรกรกลาง (Farmer ONE) 	<ul style="list-style-type: none"> • ทุกหน่วยงาน • DGA
4	กำหนดชื่อของข้อมูล ให้เป็นมาตรฐาน และรองรับการขยายเพิ่มเติมข้อมูลในอนาคต <ul style="list-style-type: none"> • กฎการตั้งชื่อ • โครงสร้างของข้อมูลทางอิเล็กทรอนิกส์ 	<ul style="list-style-type: none"> • คณะกรรมการขับเคลื่อนพัฒนาฐานข้อมูลเกษตรกรกลาง ภายใต้กรอบความร่วมมือด้านเทคโนโลยีสารสนเทศในการสนับสนุนการพัฒนาฐานข้อมูลเกษตรกรกลาง (Farmer ONE) 	<ul style="list-style-type: none"> • ทุกหน่วยงาน • DGA

ขั้นตอนการจัดทำมาตรฐานข้อมูล

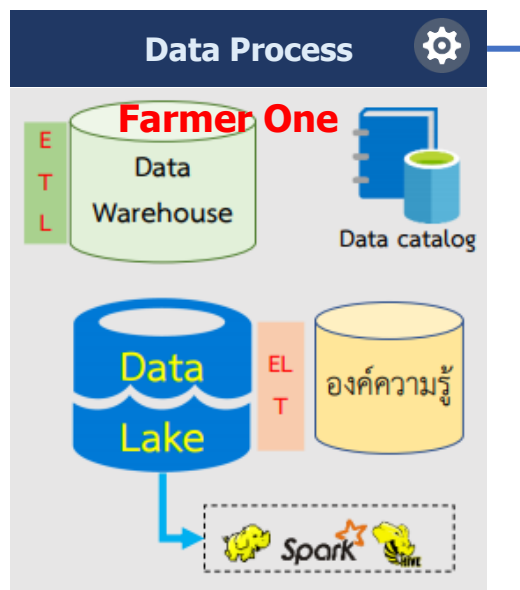
ลำดับ	กิจกรรม	หน่วยงานหลัก	หน่วยงานสนับสนุน
5	กำหนดมาตรฐานรูปแบบเอกสารอิเล็กทรอนิกส์ เพื่อให้เกิดการแลกเปลี่ยนข้อมูล และการนำไฟล์รูปแบบต่างๆ เช่น DOCX, PDF, Excel, CSV, JSON, XML ไปใช้ประโยชน์ ได้อย่างสะดวกและมีประสิทธิภาพ	• ทุกหน่วยงาน	• DGA
6	ประกาศการใช้มาตรฐานข้อมูล ให้เป็นมาตรฐานกลาง โดยใช้กลไกของคณะทำงาน เช่น	• คณะกรรมการเทคโนโลยีสารสนเทศของกระทรวงเกษตร และสหกรณ์	• DGA • คณะกรรมการขับเคลื่อนพัฒนา ฐานข้อมูลเกษตรกรกลาง ภายใต้กรอบความร่วมมือด้าน เทคโนโลยีสารสนเทศในการ สนับสนุนการพัฒนาฐานข้อมูล เกษตรกรกลาง (Farmer ONE)
7	หน่วยงานนำมาตรฐานไปใช้ ปรับปรุงแบบการขึ้นทะเบียน การสำรวจข้อมูล การปรับปรุงแบบฟอร์มการให้บริการของ หน่วยงาน	• ทุกหน่วยงาน	
8	จัดทำแพลตฟอร์มกลาง สำหรับจัดเก็บ และให้บริการข้อมูลมาตรฐานกลางของกระทรวง เกษตรและสหกรณ์ โดยมีข้อมูลสนับสนุนจากหน่วยงานรับขึ้น ทะเบียน และหน่วยงานอื่นที่เกี่ยวข้อง	• สศก.	• NECTEC • DGA • ทุกหน่วยงาน
9	จัดทำชุดข้อมูลเปิด ที่สามารถให้บริการได้โดยไม่เปิดเผยข้อมูลส่วนบุคคล เผยแพร่ใน data.go.th oepndata.moac.go.th และ data.moac.go.th เช่น จำนวนเกษตรกร จำนวนครัวเรือนเกษตรกร	• สศก.	• ทุกหน่วยงาน

วิธีการให้บริการตรวจสอบสถานะการขึ้นทะเบียนเกษตรกรกับหน่วยงานภายนอก

- 1) ให้บริการตรวจสอบสถานะการขึ้นทะเบียนเกษตรกร รายบุคคล พีช ประมง ปศุสัตว์ ในที่เดียว (เดิมต้องตรวจสอบสถานะแยกตามหน่วยงานที่ขึ้นทะเบียน)
- 2) ให้บริการตรวจสอบสถานะการขึ้นทะเบียนทุกราย พีช ประมง ปศุสัตว์ ในที่เดียว (ตรวจสอบทั้งระบบฐานข้อมูล) กับหน่วยงานที่ร้องขอบริการ



- ### รวบรวม/นำเข้าข้อมูล
- 1) ด้านเกษตรกรและสถาบันเกษตรกร
-> **ทะเบียนเกษตรกร**
 - 2) ด้านสินค้าเกษตร
 - 3) ด้านดินและพื้นที่เกษตรกรรม
 - 4) ด้านน้ำและการชลประทาน



การบริหารจัดการข้อมูล

Data Driven

- ใช้ Big Data เพื่อสนับสนุนการขับเคลื่อนงานบริการภาครัฐ
- ใช้ Big Data เพื่อบริหารจัดการด้านการเกษตร

Data Governance

- ควบคุมมาตรฐานข้อมูล
- ควบคุมคุณภาพข้อมูล
- ควบคุมความปลอดภัยข้อมูล
- กำหนดนโยบายข้อมูล

-> **Data Standard**

Data Integration

- กำหนดระบบบัญชีข้อมูลระบบฐานข้อมูลกลาง
- กำหนดรายการข้อมูลหลัก (Master Data) และข้อมูลที่มีการเปลี่ยนแปลงอยู่ตลอดเวลา
- กำหนดระบบการเปิดเผยข้อมูล (Open data)

การนำเสนอข้อมูลขนาดใหญ่

Descriptive Analytics

ทำรายงานวิเคราะห์ข้อมูล โดยเน้นการอธิบายว่ากำลังเกิดขึ้น หรืออาจจะเกิด อะไรขึ้น สามารถอธิบายถึงสาเหตุการเกิดต่าง ๆ ได้ ว่าทำไมจึงเกิดเหตุการณ์นั้นขึ้น

Predictive Analytics

การวิเคราะห์ข้อมูลเพื่อ "พยากรณ์" หรือ "ทำนาย" สิ่งที่กำลังเกิดขึ้น โดยใช้ ข้อมูลในอดีต ร่วมกับโมเดลทางคณิตศาสตร์ต่าง ๆ และการทำ Data Modeling โดยใช้เครื่องมือ ปัญญาประดิษฐ์

Prescriptive Analytics

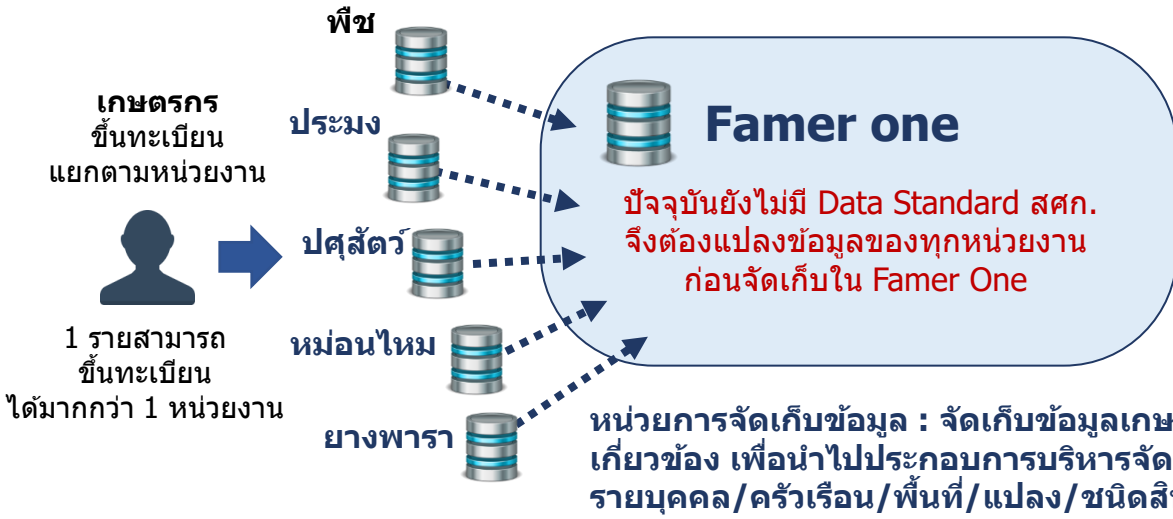
การวิเคราะห์ข้อมูล โดย พยากรณ์ หรือทำนายว่าอะไรจะเกิดขึ้น จัดทำ ข้อเสนอทางเลือกและผลแต่ละทางเลือก ว่าจะมีข้อดี และข้อเสียอย่างไร โดยโมเดลข้อมูลของ Prescriptive Analytics นั้นจะสามารถ ปรับเปลี่ยน ได้ตามนโยบายหรือข้อมูลที่เพิ่มเติมขึ้น

การนำข้อมูลไปใช้ประโยชน์

Open Data -> เผยแพร่

Data Exchange -> แลกเปลี่ยน

ขั้นตอนการขึ้นทะเบียนเกษตรกร และการนำข้อมูลทะเบียนเกษตรกรมาใช้งาน



ข้อมูล ณ พ.ย. 63

ข้อมูลเกษตรกร
จำนวนครัวเรือนเกษตรกร 8,099,920 ครัวเรือน
จำนวนเกษตรกรผู้มาขึ้นทะเบียน 9,110,819 ราย

ข้อมูลสินค้าเกษตร
พีช=476 ชนิด ปศุสัตว์=49 ชนิด ประมง=136 ชนิด

นิยาม: ระบบฐานข้อมูลเกษตรกรกลาง หรือ Farmer ONE เป็นฐานข้อมูลที่เชื่อมโยงข้อมูลทะเบียนเกษตรกรจากหน่วยงานในสังกัดกระทรวงเกษตรและสหกรณ์ เพื่อเป็นข้อมูลประกอบการวางแผนการผลิต และช่วยเหลือเกษตรกร

การใช้ประโยชน์ จากทะเบียนเกษตรกร (Farmer One)

- 1) เป็นข้อมูลตั้งต้นในการพัฒนาระบบฐานข้อมูลที่สำคัญของกระทรวงฯ ในการขับเคลื่อนงานสำคัญตามนโยบายของรัฐบาล เช่น การพัฒนาระบบฐานข้อมูลเกษตรกรมยั่งยืน การพัฒนาฐานข้อมูลการผลิตเป็นรายสินค้า
- 2) เป็นฐานข้อมูลเพื่อช่วยเหลือเกษตรกร เช่น โครงการเงินเยียวยาเกษตรกร ที่ได้รับผลกระทบจากการระบาดของโรคติดเชื้อไวรัสโคโรนา 2019 (COVID-19) เมื่อกระทรวงฯ มีฐานข้อมูลดังกล่าวแล้วส่งผลให้การช่วยเหลือเยียวยาเกษตรกรมีความรวดเร็วมากยิ่งขึ้น ลดความซ้ำซ้อนในการดำเนินงาน การตรวจสอบข้อมูลรายบุคคลจะมีประสิทธิภาพมากขึ้น
- 3) มีฐานข้อมูลเกษตรกรและข้อมูลใช้ประกอบการวางแผนงานโครงการ และนโยบายสำคัญของกระทรวงเกษตรและสหกรณ์ เช่น การวางแผนการผลิตสินค้าเกษตร การวางแผนการตลาดเชื่อมโยงกับกระทรวงพาณิชย์ และการส่งเสริมด้านการผลิตแก่เกษตรกรได้ตรงกับความต้องการของเกษตรกรมากขึ้น
- 4) ใช้สนับสนุนการดำเนินงานตามนโยบายสำคัญของรัฐบาล เช่น โครงการรับเงินเยียวยาเราไม่ทิ้งกัน โดยการตรวจสอบความซ้ำซ้อนข้อมูลประชาชนกับ กระทรวงการคลัง และสำนักงานประกันสังคมได้อย่างมีประสิทธิภาพมากขึ้น เนื่องจากตรวจสอบจากฐานข้อมูลในแหล่งเดียวกัน (ไม่ต้องแยกตรวจสอบตามกรม)

ปัญหาการปฏิบัติงาน ในกรณีที่ยังไม่มีการจัดทำมาตรฐานทะเบียนเกษตรกร

1. ฐานข้อมูลทะเบียนเกษตรกรที่มีอยู่ไม่สามารถนำมาวางแผนส่งเสริมการผลิตได้อย่างมีประสิทธิภาพ เนื่องจากการวางรูปแบบในการเก็บข้อมูลยังไม่มีมาตรฐานการทำงานร่วมกัน วัตถุประสงค์ของการขึ้นทะเบียนเกษตรกร (พีช ประมง ปศุสัตว์) ต่างกัน ทำให้ฐานข้อมูลที่มีอยู่ไม่สามารถนำไปวางแผนส่งเสริมเกษตรกรได้อย่างมีประสิทธิภาพให้บรรลุผลตามยุทธศาสตร์ชาติ และแผนแม่บทในด้านต่าง ๆ
2. ในกรณีโครงการเยียวยาเกษตรกร มีข้อมูลเกษตรกรจากหลายหน่วยงานที่มีมาตรฐานต่างกัน ดังนั้น ก่อนการนำข้อมูลไปใช้งานจึงต้องแปลงรูปแบบข้อมูลให้เป็นมาตรฐานเดียวกัน ส่งผลให้เพิ่มระยะเวลาในการปฏิบัติงาน เกิดความซ้ำซ้อน และอาจส่งผลถึงความผิดพลาดข้อมูล

ตัวชี้วัดสำนักงานเศรษฐกิจการเกษตร

ตามมาตรการปรับปรุงประสิทธิภาพในการปฏิบัติราชการ ประจำปีงบประมาณ พ.ศ. 2564

3. รายได้เงินสดสุทธิทางการเกษตรของเกษตรกรเฉลี่ยต่อครัวเรือนเพิ่มขึ้น (บาท/ครัวเรือน/ปี) (1 กรม 1 ปฏิรูป)

ตัวชี้วัด
เดิม

น้ำหนัก
15

คำอธิบาย

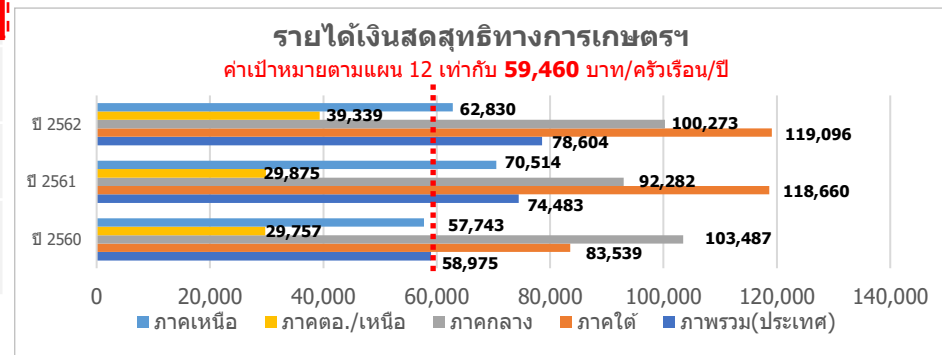
- เป็นตัวชี้วัด 1 กรม 1 ปฏิรูป ตามแผนปฏิรูปประเทศด้านเศรษฐกิจ : กิจกรรมปฏิรูปที่ 1 การสร้างเกษตรมูลค่าสูง (High Value Added) โดยกำหนดตัวชี้วัดรายได้เงินสดสุทธิทางการเกษตรเพิ่มขึ้นร้อยละ 5 ต่อปี แต่เนื่องจากสถานการณ์ COVID-19 ในช่วงปีงบประมาณ พ.ศ. 2563 ซึ่งจะส่งผลกระทบต่อรายได้ของเกษตรกร และการประกาศนโยบายการยกเลิกการใช้สารเคมีทางการเกษตรที่มีความเสี่ยงสูง 3 ชนิด ได้แก่ พาราควอต คลอร์ไพริฟอส และไกลโฟเซต จะส่งผลให้ต้นทุนการผลิต (ปัจจัยการผลิต และแรงงาน) เพิ่มสูงขึ้น ทำให้ไม่สามารถกำหนดเป้าหมายเป็นไปตามแผนปฏิรูปประเทศได้
- รายได้เงินสดทางการเกษตร หมายถึง รายได้เงินสดจากผลผลิต ผลพลอยได้และสิ่งอื่นใดจากกระบวนการผลิตทางการเกษตร ซึ่งได้จากการจำหน่าย ประกอบด้วย รายได้เงินสดเกษตรกรทางพืช ทางสัตว์ และเกษตรกรอื่น
- รายจ่ายเงินสดทางการเกษตร หมายถึง รายจ่ายที่เป็นเงินสดในการจัดหา (ซื้อ) วัสดุ ปัจจัยการผลิตและค่าจ้างแรงงานที่ใช้ในกระบวนการการผลิตทางการเกษตรทั้งการปลูกพืชเลี้ยงสัตว์ และกิจกรรมอื่นที่เกี่ยวกับการเกษตรที่เกิดขึ้นในฟาร์ม
- รายได้เงินสดสุทธิทางการเกษตร หมายถึง รายได้เงินสดทางการเกษตร หักด้วยรายจ่ายเงินสดทางการเกษตร
- เป้าหมายตามแผนฯ เกษตร ภายใต้อำนาจพัฒนาฯ 12 จำนวน 59,460 บาท/ครัวเรือน/ปี ภายในปี 2564
- ประเมินผลการดำเนินงานโดยใช้ข้อมูลผลการสำรวจฯ (ตัวเลขจริง) ในปีงบประมาณ พ.ศ. 2563 ของสำนักงานเศรษฐกิจการเกษตร

ข้อมูลพื้นฐาน

ปีงบประมาณ	2557/588	2558/59	2559/60	2560/61	2561/62
รายได้เงินสดสุทธิทางการเกษตร (บาท/ครัวเรือน/ปี)	57,063	56,967	58,975	74,483	78,604
รายได้เงินสดทางการเกษตร	148,390	157,249 (+5.97%)	160,932 (+2.34%)	197,373 (+22.64%)	204,066 (+3.39%)
รายจ่ายเงินสดทางการเกษตร	91,326	100,281 (+9.81%)	101,957 (+1.67%)	122,890 (+20.53%)	125,462 (+2.09%)
Growth% (รายได้เงินสดสุทธิ)	-	-0.17	+3.52	+26.30	+5.53

หมายเหตุ : คาบเวลาของข้อมูลแต่ละปี ตั้งแต่ 1 พฤษภาคม ถึง 30 เมษายน

เฉลี่ยผลย้อนหลัง 3 ปี = 70,687.33 บาท/ครัวเรือน/ปี



เกณฑ์การประเมิน

เป้าหมายขั้นต่ำ (50)	เป้าหมายมาตรฐาน (75)	เป้าหมายขั้นสูง (100)
59,460 บาท/ครัวเรือน/ปี (เป้าหมายตามแผน 12)	67,695.73 บาท/ครัวเรือน/ปี (interval +/- 8,235.73)	75,931.46 บาท/ครัวเรือน/ปี (ผลการดำเนินงานปี 63 + แนวโน้มอัตราการเติบโตภาคเกษตร ปี 63 (-3.4))

ประโยชน์ที่ประชาชนจะได้รับ

- ครัวเรือนเกษตรกรมีรายได้เงินสดสุทธิทางการเกษตรเพิ่มขึ้นจากปีที่ผ่านมา
- การยกระดับรายได้ของครัวเรือนเกษตรกรให้สูงขึ้น ลดความเหลื่อมล้ำทางรายได้ในภาคเกษตร

หมายเหตุ : แนวโน้มอัตราการเติบโตภาคเกษตร ปี 63 จากรายงานสถานะเศรษฐกิจการเกษตรไตรมาส 3 ปี 2563 และแนวโน้มปี 2563 สำนักงานเศรษฐกิจการเกษตร

แผนปฏิรูปประเทศด้านเศรษฐกิจ : กิจกรรมปฏิรูปที่ 1 การสร้างเกษตรมูลค่าสูง (High Value Added)

เป้าหมาย ยกระดับรายได้ภาคการเกษตร อาหารแปรรูป และผลิตภัณฑ์ชีวภาพ

- ตัวชี้วัด**
1. อัตราการขยายตัวของผลิตภัณฑ์มวลรวมในประเทศสาขาเกษตรขยายตัวเฉลี่ย ร้อยละ 3.8
 2. มูลค่าของสินค้าเกษตรแปรรูป เกษตรชีวภาพ และเกษตรที่ได้จากเทคโนโลยี สมัยใหม่คิดเป็นสัดส่วนร้อยละ 20 ของ GDP ภาคเกษตร ภายใน 5 ปี
 - 3. รายได้เงินสดสุทธิทางการเกษตรเพิ่มขึ้นร้อยละ 5 ต่อปี**



ตัวชี้วัดสำนักงานเศรษฐกิจการเกษตร

ตามมาตรการปรับปรุงประสิทธิภาพในการปฏิบัติราชการ ประจำปีงบประมาณ พ.ศ. 2564

4. การจัดทำสารสนเทศต้นทุนการผลิตภาคเกษตรจำนวน 8 ชนิด

ตัวชี้วัดใหม่

น้ำหนัก
15

คำอธิบาย

- **ขอบเขตการประเมิน** ต้นทุนการผลิตสินค้าเกษตรจำนวน 8 ชนิด ได้แก่ 1.ข้าวเหลือง 2.ข้าวโพดฝักอ่อน 3.ข้าวโพดหวาน 4.ลิ้นจี่ 5.ข้าวหอมมะลิ GAP 6.กล้วยไม้ 7.แพะเนื้อ 8.กุ้งก้ามกราม (เป็นการอัปเดตข้อมูลต้นทุน 6 ชนิด ยกเว้นสินค้าเกษตร 2 ชนิด คือ 1. ข้าวโพดฝักอ่อน 2. ข้าวโพดหวาน)
- **วิธีการเก็บข้อมูล** สืบหาข้อมูลภาคสนาม การประมวลผล การเผยแพร่ผ่านช่องทางที่กำหนด
- **แหล่งที่มาของข้อมูล** สำนักงานเศรษฐกิจการเกษตร ศูนย์สารสนเทศการเกษตร
- สินค้าเกษตรทั้ง 8 ชนิดนี้ มีแผนการสำรวจข้อมูลต้นทุนที่ได้กำหนดไว้ และสินค้าบางชนิดเป็น future crop คือ เป็นสินค้าที่ปัจจุบันเกษตรกรยังไม่นิยมปลูก/เพาะเลี้ยง แต่มีแนวโน้มที่จะได้รับการส่งเสริมในอนาคต คือ แพะเนื้อ กับ กุ้งก้ามกราม

ข้อมูลพื้นฐาน

ปีงบประมาณ	2559	2560	2561	2562	2563
ผลการดำเนินงาน	-	-	-	-	-

แผนระยะยาว / Roadmap (2564-25xx) (ถ้ามี)

ปีงบประมาณ	2564	2565	2566	2567	2568
ค่าเป้าหมาย	สารสนเทศต้นทุนการผลิตภาคเกษตร จำนวน 8 ชนิด	xxx	xxx	xxx	xxx

ขั้นตอนการดำเนินงานในปี 2564

- 1) จัดทำแผนการปฏิบัติงาน (แผนงานแผนเงิน ระยะเวลาดำเนินการ)
- 2) จัดทำคู่มือการสำรวจ (แผนแบบการสำรวจขนาดตัวอย่างนิยามแบบสำรวจ)
- 3) จัดประชุมชี้แจงก่อนสำรวจ
- 4) ลงพื้นที่สำรวจข้อมูลภาคสนาม
- 5) บันทึกข้อมูลจากแบบลงระบบโปรแกรมประมวลผลและประมวลผลระดับตัวอย่างและจังหวัด
- 6) ส่งข้อมูลผ่านระบบครบถ้วนตามแผนปฏิบัติงาน
- 7) วิเคราะห์ประมวลผลระดับภาค ประเทศในภาพรวม
- 8) นำผลการสำรวจเสนอคณะกรรมการสารสนเทศการเกษตร
- 9) นำเสนอผู้บริหารเพื่อขออนุมัติเผยแพร่ต่อไปตามช่องทางที่กำหนด

เกณฑ์การประเมิน

เป้าหมายขั้นต้น (50)	เป้าหมายมาตรฐาน (75)	เป้าหมายขั้นสูง (100)
วิเคราะห์ ประมวลผลข้อมูลและนำเสนอคณะกรรมการสารสนเทศการเกษตร	<ul style="list-style-type: none"> • เสนอผู้บริหารเห็นชอบ • เผยแพร่ข้อมูลต้นทุน ทั้ง 4 ประเภท ต้นทุน 8 ชนิดสินค้าเกษตร ผ่าน application / website 	<ul style="list-style-type: none"> • จัดทำบทวิเคราะห์ข้อมูลต้นทุนการผลิตเพื่อการวางแผนการผลิตและเผยแพร่ ผ่าน application / website • รายงานการนำข้อมูลไปใช้ประโยชน์

ประโยชน์ที่ประชาชนจะได้รับ

เกษตรกร/ภาครัฐ/ภาคเอกชนได้รับบริการข้อมูลเพื่อนำไปใช้ประกอบการตัดสินใจการผลิตทางการเกษตร/กำหนดนโยบาย/มาตรการต่าง ๆ

เงื่อนไข

ข้อมูลต้นทุนเป็นข้อมูลที่มีความอ่อนไหวต่อราคาและการค้า มีผลกระทบต่อผู้มีส่วนได้ส่วนเสีย จึงเผยแพร่ข้อมูลเฉพาะ

- 1) ต้นทุนผันแปร
- 2) ต้นทุนคงที่
- 3) ต้นทุนรวม (บาท/ไร่)
- 4) ต้นทุนต่อหน่วย (บาท/หน่วย)

ตัวชี้วัดสำนักงานเศรษฐกิจการเกษตร

ตามมาตรการปรับปรุงประสิทธิภาพในการปฏิบัติราชการ ประจำปีงบประมาณ พ.ศ. 2564

5. ความสำเร็จของการติดตามประเมินผลโครงการสำคัญตามนโยบายกระทรวงเกษตรและสหกรณ์

ตัวชี้วัดเดิม

น้ำหนัก
15

คำอธิบาย

- พิจารณาจาก สัดส่วนของจำนวนโครงการที่มีรายงานการติดตามประเมินผลฯ ที่ได้รับความเห็นชอบจากผู้บริหารของกระทรวงเกษตรและสหกรณ์ หรือคณะกรรมการหรือคณะทำงาน ที่เกี่ยวข้อง และมอบหมายหน่วยงานที่เกี่ยวข้องนำไปใช้ประโยชน์ ต่อโครงการสำคัญตามนโยบายกระทรวงที่มีแผนจะติดตามประเมินผล ปี 2564 จำนวน 9 เรื่อง ภายใน 15 กันยายน 2563
- นำผลการติดตามประเมินผลโครงการไปใช้ประโยชน์ หมายถึง สดก. เสนอผลการติดตามประเมินผลโครงการต่อผู้บริหารของ กษ. ให้ความเห็นชอบ และสั่งการให้หน่วยงานที่เกี่ยวข้องนำไปใช้ประโยชน์ เช่น การปรับปรุงโครงการ วางแผนการดำเนินงานในปีต่อไป อ้างอิงในการกำหนดทิศทางการพัฒนาการเกษตร/โครงการของหน่วยงาน เป็นต้น
- สำหรับเงื่อนไขในการประเมิน ข้อเสนอการวิเคราะห์ความคุ้มค่า จะพิจารณาในแง่ของการลงทุน โดยพิจารณาจากงบประมาณที่ใช้ในการดำเนินงานโครงการที่ประเมินผล เทียบกับผลลัพธ์ที่ได้ (ข้อเสนอฯ อย่างน้อยต้องมีการวิเคราะห์ที่แสดงให้เห็นถึง (1) ประสิทธิภาพการปฏิบัติภารกิจเมื่อเทียบกับงบประมาณ (2) ประสิทธิภาพการปฏิบัติภารกิจ วัดความสำเร็จในการบรรลุวัตถุประสงค์/เป้าหมาย และ (3) ผลกระทบต่อประชาชน/เศรษฐกิจ/สังคม/สิ่งแวดล้อม/การเมือง)

โครงการสำคัญตามนโยบายกระทรวงที่มีแผนจะติดตามประเมินผล ปี 2564

1. โครงการส่งเสริมและพัฒนาอาชีพเพื่อแก้ไขปัญหาที่ดินทำกินของเกษตรกร
2. โครงการพัฒนาเกษตรอินทรีย์
3. โครงการศูนย์เรียนรู้การเพิ่มประสิทธิภาพการผลิตสินค้าเกษตร
4. โครงการเกษตรทฤษฎีใหม่
5. โครงการบริหารจัดการการผลิตสินค้าเกษตรตามแผนที่เกษตรเพื่อการบริหารจัดการเชิงรุก (Agri-Map)
6. แผนแม่บทย่อยเกษตรปลอดภัย
7. แผนแม่บทย่อยเกษตรแปรรูป
8. โครงการเกษตรวิษญา อ.แม่ริม จ.เชียงใหม่
9. โครงการพัฒนาพื้นที่ลุ่มน้ำปากพนังอันเนื่องมาจากพระราชดำริ จ.นครศรีธรรมราช

ข้อมูลพื้นฐาน

ปีงบประมาณ	2560	2561	2562	2563
ผลการดำเนินงาน	ร้อยละ 100 (12 เรื่อง)	ร้อยละ 100 (7 เรื่อง)	ร้อยละ 100 (7 เรื่อง)	ร้อยละ 100 (9 เรื่อง)

เกณฑ์การประเมิน

เป้าหมายขั้นต่ำ (50)	เป้าหมายมาตรฐาน (75)	เป้าหมายขั้นสูง (100)
รายงานการติดตามประเมินผลได้รับความเห็นชอบจาก ผู้บริหารของ กษ. ให้หน่วยงานที่เกี่ยวข้องนำไปใช้ประโยชน์ ร้อยละ 80	รายงานการติดตามประเมินผลได้รับความเห็นชอบจาก ผู้บริหารของ กษ. ให้หน่วยงานที่เกี่ยวข้องนำไปใช้ประโยชน์ ร้อยละ 90	รายงานการติดตามประเมินผลได้รับความเห็นชอบจาก ผู้บริหารของ กษ. ให้หน่วยงานที่เกี่ยวข้องนำไปใช้ประโยชน์ ร้อยละ 100

เงื่อนไข

1. ให้ส่วนราชการจัดส่งรายละเอียดโครงการสำคัญตามนโยบายกระทรวงที่มีแผนจะติดตามประเมินผล พร้อมแนวทาง/วิธีการ เป้าหมายที่จะบรรลุ และการวัดผลสำเร็จของแต่ละโครงการ **ให้สำนักงาน ก.พ.ร. ภายในวันที่ 30 เมษายน 2564**
2. ให้ส่วนราชการจัดทำข้อเสนอการวิเคราะห์ความคุ้มค่าของโครงการตามนโยบายกระทรวงที่มีแผนจะติดตาม (ในปี 2564) เพื่อนำไปใช้ในการประเมินผลปี 2565 **หากไม่มีการดำเนินการจะปรับลดลง 15 คะแนนของตัวชี้วัดนี้**

ประโยชน์ที่ประชาชนจะได้รับ

ผู้บริหารกระทรวงเกษตรและสหกรณ์ คณะกรรมการ หรือคณะทำงาน หรือหน่วยงานที่เกี่ยวข้อง นำข้อมูลผลการติดตามประเมินผลไปใช้ในการวางแผนกำหนดทิศทาง นโยบาย และการดำเนินงานโครงการตามนโยบายของ กษ. ให้บรรลุตามวัตถุประสงค์เป้าหมายการพัฒนาการเกษตร ส่งผลให้ประชาชนมีความเป็นอยู่ที่ดีขึ้น

ตัวชี้วัดสำนักงานเศรษฐกิจการเกษตร

ตามมาตรการปรับปรุงประสิทธิภาพในการปฏิบัติราชการ ประจำปีงบประมาณ พ.ศ. 2564

หน้า
15

6. ผลการพัฒนาศักยภาพองค์การสู่การเป็นระบบราชการ 4.0

6.1 การพัฒนาองค์การสู่ดิจิทัล : การพัฒนาระบบบัญชีข้อมูล (Data Catalog) เพื่อนำไปสู่การเปิดเผยข้อมูลภาครัฐ (Open Data)

คำนิยาม

- บัญชีข้อมูล** หมายถึง เอกสารแสดงบรรดารายการของชุดข้อมูล ที่จำแนกแยกแยะโดยการจัดกลุ่มหรือจัดประเภทข้อมูลที่อยู่ในความครอบครองหรือควบคุมของหน่วยงานของรัฐ
- คำอธิบายข้อมูลที่สอดคล้องตามมาตรฐานที่ สพร. กำหนด** หมายถึง คำอธิบายข้อมูลส่วนหลัก (Mandatory Metadata) สำหรับชุดข้อมูลภาครัฐ เป็นส่วนที่บังคับต้องทำการอธิบายข้อมูล ประกอบด้วยคำอธิบายข้อมูลจำนวน 14 รายการ สำหรับ 1 ชุดข้อมูล ที่หน่วยงานของรัฐต้องจัดทำและระบุรายละเอียด
- ระบบบัญชีข้อมูล** คือ ระบบงานที่ทำหน้าที่บริหารจัดการบัญชีข้อมูลของหน่วยงาน เช่น CKAN หรือ อื่น ๆ
- ข้อมูลสาธารณะ** หมายถึง ข้อมูลที่สามารถเปิดเผยได้สามารถนำไปใช้ได้อย่างอิสระไม่ว่าจะเป็นข้อมูลข่าวสาร/ข้อมูลส่วนบุคคล/ข้อมูลอิเล็กทรอนิกส์ เป็นต้น
- คุณลักษณะแบบเปิด** หมายถึง คุณลักษณะของไฟล์ที่ไม่ถูกจำกัดด้วยเงื่อนไขต่าง ๆ จากเจ้าของผลิตภัณฑ์ สามารถเข้าถึงได้อย่างเสรีโดยไม่เสียค่าใช้จ่าย ใช้งานหรือประมวลผลได้หลากหลายซอฟต์แวร์

ที่มา: ประกาศคณะกรรมการพัฒนารัฐบาลดิจิทัล เรื่อง มาตรฐานและหลักเกณฑ์การเปิดเผยข้อมูลเปิดภาครัฐในรูปแบบข้อมูลดิจิทัลต่อสาธารณะ

แนวทางการประเมินตัวชี้วัด

- กำหนดให้ส่วนราชการต้องเลือกภารกิจหลักอย่างน้อย 1 ภารกิจ เพื่อจัดทำบัญชีข้อมูล (Data Catalog) พร้อมคำอธิบายข้อมูล
- กำหนดให้ส่วนราชการมีระบบบัญชีข้อมูล และมีข้อมูลสาธารณะ (Open data) ในระบบบัญชีข้อมูลเพื่อเผยแพร่ให้เป็นไปตามมาตรฐานรัฐบาลดิจิทัลว่าด้วยแนวทางการเปิดเผยข้อมูลเปิดภาครัฐในรูปแบบดิจิทัลต่อสาธารณะ อย่างน้อยร้อยละ 50 ของบัญชีข้อมูล
- ชุดข้อมูลเปิด (Open data) ดังกล่าว ต้องเป็นข้อมูลที่ประชาชนหรือผู้รับบริการต้องการและสามารถนำไปใช้ประโยชน์ต่อได้

ขั้นตอนการดำเนินงานในปี 2564

- ขั้นตอนการดำเนินงานปี 2564
- เลือกภารกิจ : การจัดทำและให้บริการข้อมูลสารสนเทศ การเกษตร
 - รายชื่อชุดข้อมูลประกอบด้วย
 - ปริมาณการผลิตยางพารา ปี 2562
 - ปริมาณการผลิตข้าวโพดเลี้ยงสัตว์ ปี 2562
 - ปริมาณการผลิตข้าวนาปรัง ปี 2562
 - ราคาข้าวเปลือกจำพวกหอมมะลิรายเดือน ปี 2563/64
 - ปฏิทินการผลิตสินค้าเกษตรที่สำคัญรายเดือน ปี 2563/64
 - จัดทำคำอธิบายข้อมูลส่วนหลัก (Mandatory Metadata) ทุกชุดข้อมูล
 - จัดทำระบบบัญชีข้อมูล โดยใช้ระบบ CKAN
 - จัดทำข้อมูลเปิด (หมวดหมู่สาธารณะ) ทุกชุดข้อมูลที่จัดทำและเผยแพร่ผ่านระบบ Data Catalog ของศูนย์ข้อมูลเกษตรแห่งชาติ และ www.data.go.th

เป้าหมายขั้นต้น (50)

มีรายชื่อชุดข้อมูลที่สัมพันธ์กับกระบวนการทำงานตามภารกิจที่เลือก

เป้าหมายมาตรฐาน (75)

ชุดข้อมูลมีคำอธิบายข้อมูล (Metadata) ที่สอดคล้องตามมาตรฐานที่ สพร. กำหนด (14 รายการ) ทุกชุดข้อมูลในกระบวนการทำงาน

เป้าหมายขั้นสูง (100)

- มีระบบบัญชีข้อมูล และ
- จัดทำข้อมูลเปิด ที่ถูกจัดในหมวดหมู่สาธารณะ อย่างน้อยร้อยละ 50 ของชุดข้อมูลเปิดในบัญชีข้อมูล สามารถเข้าถึงข้อมูลได้ ตามมาตรฐานคุณลักษณะแบบเปิดที่ สพร.กำหนด

เงื่อนไข

- ในแต่ละชุดข้อมูล (Data Set) ต้องมีการจัดทำคำอธิบายข้อมูล (Metadata) ครบถ้วนจำนวน 14 รายการ หากส่วนราชการมีการจัดทำรายละเอียดไม่ครบ 14 รายการในแต่ละชุดข้อมูล จะไม่นับผลการดำเนินงาน

ประโยชน์ที่ประชาชนจะได้รับ

- ข้อมูลเปิด (หมวดหมู่สาธารณะ) ที่สามารถเข้าถึงได้และพร้อมใช้ สามารถนำไปใช้ประโยชน์ต่อยอดการวิเคราะห์หรือสร้างนวัตกรรมข้อมูลได้

1
การจัดทำและให้บริการ
ข้อมูลสารสนเทศ
การเกษตร



2

ติดตามและประเมินผล
แผนงาน/โครงการที่สำคัญของ
กระทรวงเกษตรและสหกรณ์



เสนอแนะนโยบาย
และจัดทำยุทธศาสตร์
แผนพัฒนา และมาตรการ
ทางการเกษตร รวมทั้งจัดทำ
ทำที่และร่วมเจรจาการค้าสินค้าเกษตร
และความร่วมมือด้านเศรษฐกิจ
การเกษตรระหว่างประเทศ

3

4

ศึกษา วิเคราะห์ วิจัย
ด้านเศรษฐกิจการเกษตร
จัดทำรายงานสถานการณ์
เศรษฐกิจการเกษตรทั้งภายใน
ประเทศและต่างประเทศ



ตารางสรุปรายละเอียดภารกิจหลัก กระบวนการทำงาน และชุดข้อมูล สำนักงานเศรษฐกิจการเกษตร กระทรวงเกษตรและสหกรณ์



ภารกิจหลัก	กระบวนการทำงานหลัก	กระบวนการทำงานย่อย	ชุดข้อมูล	การเปิดเผยข้อมูล	
				ได้	ไม่ได้
ภารกิจการจัดทำและให้บริการข้อมูลสารสนเทศการเกษตร	1.การจัดทำข้อมูลปริมาณการผลิตสินค้าเกษตรที่สำคัญ (38 ชนิด)	1.1 เตรียมงานวิชาการ	คู่มือการปฏิบัติงาน* - ระเบียบวิธีการสำรวจ - กรอบบัญชีรายชื่อหมู่บ้าน - แผนปฏิบัติงาน - แบบสอบถาม - รายชื่อหมู่บ้านตัวอย่าง	✓ ✓ ✓ ✓ ✓ ✓	
		1.2 สำรวจข้อมูลภาคสนาม (สำรวจข้อมูลตามกลุ่มตัวอย่างในข้อ 1.1)	ผลการสำรวจปริมาณการผลิตสินค้าเกษตร**		✓
		1.3 บันทึก/วิเคราะห์ข้อมูล	ข้อมูลปริมาณการผลิตสินค้าเกษตรที่ผ่านการวิเคราะห์**		✓
		1.4 พิจารณากลับกรอง (คณะกรรมการสารสนเทศการเกษตร คณะทำงานพัฒนาคุณภาพข้อมูลฯ 3 ด้าน คณะอนุกรรมการพัฒนาคุณภาพข้อมูล 3 ด้าน คณะกรรมการพัฒนาคุณภาพข้อมูล)	ข้อมูลปริมาณการผลิตสินค้าเกษตรเบื้องต้น** ข้อมูลปริมาณการผลิตสินค้าเกษตรเบื้องต้น** ข้อมูลปริมาณการผลิตสินค้าเกษตรเบื้องต้น** ข้อมูลปริมาณการผลิตสินค้าเกษตรที่ผ่านการพิจารณา**	✓(บางส่วน) ✓(บางส่วน) ✓(บางส่วน) ✓	
		1.5 เผยแพร่	ข้อมูลปริมาณการผลิตสินค้าเกษตร**	✓	

หมายเหตุ รายละเอียดของกระบวนการทำงานและชุดข้อมูล สามารถเปลี่ยนแปลงได้ หลังจากการอบรมการจัดทำบัญชีข้อมูลภาครัฐโดยสำนักงานสถิติแห่งชาติ ภายในเดือนมีนาคม 2564

* ชุดข้อมูล Input ของกระบวนการทำงาน

** ชุดข้อมูล Output ของกระบวนการทำงาน

ตารางสรุปรายละเอียดภารกิจหลัก กระบวนการทำงาน และชุดข้อมูล สำนักงานเศรษฐกิจการเกษตร กระทรวงเกษตรและสหกรณ์



ภารกิจหลัก	กระบวนการทำงานหลัก	กระบวนการทำงานย่อย	ชุดข้อมูล	การเปิดเผยข้อมูล	
				ได้	ไม่ได้
ภารกิจการจัดทำและให้บริการข้อมูลสารสนเทศการเกษตร	2.การจัดทำข้อมูลต้นทุนการผลิตสินค้าเกษตร	2.1 เตรียมงานวิชาการ	คู่มือการปฏิบัติงาน* - ระเบียบวิธีการสำรวจ - แผนปฏิบัติงาน - จำนวนครัวเรือนตัวอย่าง - แบบสอบถาม	✓ ✓ ✓ ✓ ✓	
		2.2 สำรวจข้อมูลภาคสนาม (สำรวจข้อมูลตามกลุ่มตัวอย่างในข้อ 2.1)	ผลการสำรวจต้นทุนการผลิตสินค้าเกษตร**		✓
		2.3 บันทึก/วิเคราะห์ข้อมูล	ข้อมูลต้นทุนการผลิตสินค้าเกษตรที่สำคัญที่ผ่านการวิเคราะห์**		✓
		2.4 พิจารณากลับกรอง (คณะกรรมการสารสนเทศการเกษตร)	ข้อมูลต้นทุนการผลิตสินค้าเกษตรที่สำคัญที่ผ่านการพิจารณา**	✓ (บางส่วน)	
		2.5 เผยแพร่	ข้อมูลต้นทุนการผลิตสินค้าเกษตร**	✓ (บางส่วน)	

หมายเหตุ รายละเอียดของกระบวนการทำงานและชุดข้อมูล สามารถเปลี่ยนแปลงได้ หลังจากการอบรมการจัดทำบัญชีข้อมูลภาครัฐโดยสำนักงานสถิติแห่งชาติ ภายในเดือนมีนาคม 2564

* ชุดข้อมูล Input ของกระบวนการทำงาน

** ชุดข้อมูล Output ของกระบวนการทำงาน

ตารางสรุปรายละเอียดภารกิจหลัก กระบวนการทำงาน และชุดข้อมูล สำนักงานเศรษฐกิจการเกษตร กระทรวงเกษตรและสหกรณ์



ภารกิจหลัก	กระบวนการทำงานหลัก	กระบวนการทำงานย่อย	ชุดข้อมูล	การเปิดเผยข้อมูล	
				ได้	ไม่ได้
ภารกิจการจัดทำและให้บริการข้อมูลสารสนเทศการเกษตร	3.การจัดทำข้อมูลราคาสินค้าเกษตรที่สำคัญ ณ ไตรมาส รายสัปดาห์	3.1 เตรียมงานวิชาการ	คู่มือการปฏิบัติงาน* - รายชื่อสินค้าเกษตร - ระเบียบวิธีการสำรวจ - แผนปฏิบัติงาน	✓ ✓ ✓ ✓	
		3.2 เก็บรวบรวมข้อมูลจากจุดรวบรวมในพื้นที่	ข้อมูลราคาสินค้าเกษตรที่สำคัญ ณ ไตรมาส**		✓
		3.3 บันทึก/วิเคราะห์ข้อมูล	ข้อมูลราคาสินค้าเกษตรที่สำคัญ ณ ไตรมาสที่ผ่านการวิเคราะห์**	✓	
		3.4 เผยแพร่	ข้อมูลราคาสินค้าเกษตรที่สำคัญ ณ ไตรมาส**	✓	

หมายเหตุ รายละเอียดของกระบวนการทำงานและชุดข้อมูล สามารถเปลี่ยนแปลงได้ หลังจากการอบรมการจัดทำบัญชีข้อมูลภาครัฐโดยสำนักงานสถิติแห่งชาติ ภายในเดือนมีนาคม 2564

* ชุดข้อมูล Input ของกระบวนการทำงาน

** ชุดข้อมูล Output ของกระบวนการทำงาน

ตารางสรุปรายละเอียดภารกิจหลัก กระบวนการทำงาน และชุดข้อมูล สำนักงานเศรษฐกิจการเกษตร กระทรวงเกษตรและสหกรณ์



ภารกิจหลัก	กระบวนการทำงานหลัก	กระบวนการทำงานย่อย	ชุดข้อมูล	การเปิดเผยข้อมูล	
				ได้	ไม่ได้
ภารกิจการจัดทำและให้บริการข้อมูลสารสนเทศการเกษตร	4.การจัดทำข้อมูลภาวะเศรษฐกิจสังคมครัวเรือนและแรงงานเกษตร	4.1 เตรียมงานวิชาการ	คู่มือการปฏิบัติงาน* - แผนปฏิบัติงาน - ระเบียบวิธีการสำรวจ - บัญชีรายชื่อหมู่บ้านตัวอย่าง - แบบสอบถาม - ตารางสุ่มครัวเรือน	✓ ✓ ✓ ✓ ✓	
		4.2 สํารวจข้อมูลภาคสนาม (สํารวจข้อมูลตามกลุ่มตัวอย่างในข้อ 4.1)	ผลการสำรวจภาวะเศรษฐกิจสังคมครัวเรือนและแรงงานเกษตร**		✓
		4.3 บันทึก/วิเคราะห์ข้อมูล	ข้อมูลภาวะเศรษฐกิจสังคมครัวเรือนและแรงงานเกษตรที่ผ่านการวิเคราะห์**		✓
		4.4 พิจารณากลับกรอง (คณะกรรมการสารสนเทศการเกษตร)	ข้อมูลภาวะเศรษฐกิจสังคมครัวเรือนและแรงงานเกษตรที่ผ่านการพิจารณา**	✓	
		4.5 เผยแพร่	ข้อมูลภาวะเศรษฐกิจสังคมครัวเรือนและแรงงานเกษตร**	✓	

หมายเหตุ รายละเอียดของกระบวนการทำงานและชุดข้อมูล สามารถเปลี่ยนแปลงได้ หลังจากการอบรมการจัดทำบัญชีข้อมูลภาครัฐโดยสำนักงานสถิติแห่งชาติ ภายในเดือนมีนาคม 2564

* ชุดข้อมูล Input ของกระบวนการทำงาน

** ชุดข้อมูล Output ของกระบวนการทำงาน

ตารางสรุปรายละเอียดภารกิจหลัก กระบวนการทำงาน และชุดข้อมูล สำนักงานเศรษฐกิจการเกษตร กระทรวงเกษตรและสหกรณ์



ภารกิจหลัก	กระบวนการทำงานหลัก	กระบวนการทำงานย่อย	ชุดข้อมูล	การเปิดเผยข้อมูล	
				ได้	ไม่ได้
ภารกิจการจัดทำและให้บริการข้อมูลสารสนเทศการเกษตร	5.การจัดทำข้อมูลพยากรณ์ทางการเกษตรของสินค้าเกษตรที่สำคัญ	5.1 เตรียมงานวิชาการ	<ul style="list-style-type: none"> - ข้อมูลปริมาณการผลิตสินค้าเกษตร* - ข้อมูลราคาสินค้าเกษตรที่สำคัญ ณ ไตรมาส* - จำนวนวันฝนตก/ปริมาณน้ำฝน/อุณหภูมิรายจังหวัด* - ปริมาณน้ำในเขื่อน* - ข้อมูลราคาปัจจัยการผลิต* - ข้อมูลการแปลงภาพถ่ายดาวเทียม* - สถานการณ์การผลิตสินค้าเกษตร* - ข้อมูลต้นทุนการผลิต* 	✓	
		5.2 สร้างสมการพยากรณ์	- สมการพยากรณ์**		✓
		5.3 วิเคราะห์ค่าพยากรณ์	- ผลพยากรณ์เบื้องต้น**		✓
		5.4 พิจารณากลับกรอง (คณะกรรมการสารสนเทศการเกษตร คณะอนุกรรมการพัฒนาคุณภาพข้อมูล คณะกรรมการพัฒนาคุณภาพข้อมูล)	<ul style="list-style-type: none"> - ผลพยากรณ์ที่ผ่านการกลับกรอง** - ผลพยากรณ์ที่ผ่านการกลับกรอง** - ผลพยากรณ์ที่ผ่านการพิจารณา** 	✓	✓
		5.5 เผยแพร่	- ข้อมูลพยากรณ์ทางการเกษตรของสินค้าเกษตรที่สำคัญ**	✓	
				(เปิดเผยได้แค่ข้อมูลในระดับภูมิภาคและประเทศ)	
				✓	(เปิดเผยได้แค่ข้อมูลในระดับภูมิภาคและประเทศ)

หมายเหตุ รายละเอียดของกระบวนการทำงานและชุดข้อมูล สามารถเปลี่ยนแปลงได้ หลังจากการอบรมการจัดทำบัญชีข้อมูลภาครัฐโดยสำนักงานสถิติแห่งชาติ ภายในเดือนมีนาคม 2564
 * ชุดข้อมูล Input ของกระบวนการทำงาน
 ** ชุดข้อมูล Output ของกระบวนการทำงาน

ตารางสรุปรายละเอียดภารกิจหลัก กระบวนการทำงาน และชุดข้อมูล สำนักงานเศรษฐกิจการเกษตร กระทรวงเกษตรและสหกรณ์



ภารกิจหลัก	กระบวนการทำงานหลัก	กระบวนการทำงานย่อย	ชุดข้อมูล	การเปิดเผยข้อมูล	
				ได้	ไม่ได้
ภารกิจการจัดทำและให้บริการข้อมูลสารสนเทศการเกษตร	6.การเผยแพร่ข้อมูลสารสนเทศเศรษฐกิจการเกษตร	6.1. รวบรวมข้อมูล	ข้อมูลปริมาณการผลิตสินค้าเกษตร* ข้อมูลต้นทุนการผลิตสินค้าเกษตร* ข้อมูลราคาสินค้าเกษตร ณ ไร่นาที่สำคัญ* ข้อมูลภาวะเศรษฐกิจการเกษตรและสังคมครัวเรือนเกษตร* ข้อมูลพยากรณ์ทางการเกษตรของสินค้าเกษตรที่สำคัญ*	✓ ✓ (บางส่วน) ✓ ✓ ✓ (เปิดเผยได้แค่ข้อมูลในระดับภูมิภาคและประเทศ)	
		6.2. จัดทำรูปเล่ม	รูปเล่มข้อมูลสารสนเทศเบื้องต้น**		✓
		6.3. พิจารณากลับกรอง (กองบรรณาธิการ)	ตัวชี้วัดเศรษฐกิจการเกษตรของประเทศไทย** สถิติการเกษตรของประเทศไทย** สถิติการค้าสินค้าเกษตรไทยกับต่างประเทศ** สารสนเทศเศรษฐกิจการเกษตรรายสินค้า**	✓ ✓ ✓ ✓	
		6.4. เผยแพร่	ปฏิทินผลผลิต** สถิติการเกษตรของประเทศไทย** สถิติการค้าสินค้าเกษตรไทยกับต่างประเทศ** สารสนเทศเศรษฐกิจการเกษตรรายสินค้า** ข้อมูลพยากรณ์ผลผลิตสินค้าเกษตรที่สำคัญ** ตัวชี้วัดเศรษฐกิจการเกษตรของประเทศไทย**	✓ ✓ ✓ ✓ ✓ ✓	

หมายเหตุ รายละเอียดของกระบวนการทำงานและชุดข้อมูล สามารถเปลี่ยนแปลงได้ หลังจากการอบรมการจัดทำบัญชีข้อมูลภาครัฐโดยสำนักงานสถิติแห่งชาติ ภายในเดือนมีนาคม 2564
* ชุดข้อมูล Input ของกระบวนการทำงาน
** ชุดข้อมูล Output ของกระบวนการทำงาน

ตัวชี้วัดสำนักงานเศรษฐกิจการเกษตร

ตามมาตรการปรับปรุงประสิทธิภาพในการปฏิบัติราชการ ประจำปีงบประมาณ พ.ศ. 2564

6. ผลการพัฒนาศักยภาพองค์การสู่การเป็นระบบราชการ 4.0

ตัวชี้วัดใหม่

น้ำหนัก
15

6.2 การประเมินสถานะของหน่วยงานในการเป็นระบบราชการ 4.0 (PMQA 4.0)

คำอธิบาย

- นิยาม : การประเมินสถานะของหน่วยงานภาครัฐ (PMQA 4.0) หมายถึง การดำเนินการประเมินสถานะหน่วยงานภาครัฐ ของ สศก. สู่การเป็นระบบราชการ 4.0 โดยคณะทำงานพัฒนาคุณภาพการบริหารจัดการภาครัฐ (Working Team) ของ สศก. ตามแนวทาง/เกณฑ์ที่ สำนักงาน ก.พ.ร. กำหนด และดำเนินการประเมินตนเองแล้วเสร็จตามระยะเวลาที่กำหนด
- รายละเอียดของกิจกรรมหรือการดำเนินงาน / ขอบเขตการประเมิน : ใช้ผลคะแนน PMQA 4.0 ในขั้นตอนที่ 1 การตรวจพิจารณาจากเอกสารการสมัครเบื้องต้น
- แหล่งที่มาของข้อมูล / แผน : สำนักงาน ก.พ.ร.

ข้อมูลพื้นฐาน

ปีงบประมาณ	2559	2560	2561	2562	2563
ผลการดำเนินงาน (คะแนน)	-	197.38	273.00	367.45	363.78

แผนระยะยาว / Roadmap (2563-25xx) (ถ้ามี)

ปีงบประมาณ	2564	2565	2566	2567	2568
ค่าเป้าหมาย	400	xxx	xxx	xxx	xxx

เกณฑ์การประเมิน

เป้าหมายขั้นต่ำ (50)	เป้าหมายมาตรฐาน (75)	เป้าหมายขั้นสูง (100)
325.00	363.78 (ผลปี 63)	392.88 (ปี 63+8%)

เงื่อนไข

- ใช้ผลคะแนนการประเมินสถานะของหน่วยงานในการเป็นระบบราชการ 4.0 ในปี 2564

ขั้นตอนการประเมินสถานะของหน่วยงานภาครัฐในการเป็นระบบราชการ 4.0

(ปี 2564)

- ขั้นตอนที่ 1 การตรวจพิจารณาจากเอกสารการสมัครเบื้องต้น (หากได้ 400 คะแนนขึ้นไป จะผ่านไปประเมินในขั้นตอนที่ 2)
- ขั้นตอนที่ 2 การตรวจเอกสารรายงานผลการดำเนินการพัฒนาองค์การสู่ระบบราชการ 4.0 (Application Report) (หากได้ 400 คะแนน จะผ่านไปประเมินในขั้นตอนที่ 3)
- ขั้นตอนที่ 3 การตรวจประเมินในพื้นที่ปฏิบัติงาน เพื่อยืนยันผลการตรวจ Application Report

ประโยชน์ที่ประชาชนจะได้รับ

- ประชาชนได้รับบริการที่ดี มีส่วนร่วมในการดำเนินงานของภาครัฐ เพื่อมุ่งสู่การเป็นระบบราชการ 4.0



พัฒนาระบบราชการ เพื่อชีวิตที่ดีขึ้นของประชาชน

GOOD GOVERNANCE FOR BETTER LIFE